

B E S Z Á M O L Ó J E L E N T É S
az

MTA LGK
(MTA Létesítménygazdálkodási Központ)
2013. évi tevékenységéről

Gazdálkodással kapcsolatos rész

2014. február

Tartalomjegyzék

1	Szervezeti változások bemutatása	3
2	Gazdálkodási környezet alakulása	3
3	Kiadási-bevételi előirányzatok alakulása	4
4	Vagyoni helyzet alakulása	5
5	Előirányzat-maradvány alakulása	6
6	Létszám alakulása	7
7	Átlagkeresetek alakulása	7
8	Kiegészítő melléklet szöveges része	8

1/ A számszaki beszámoló szöveges indokolása

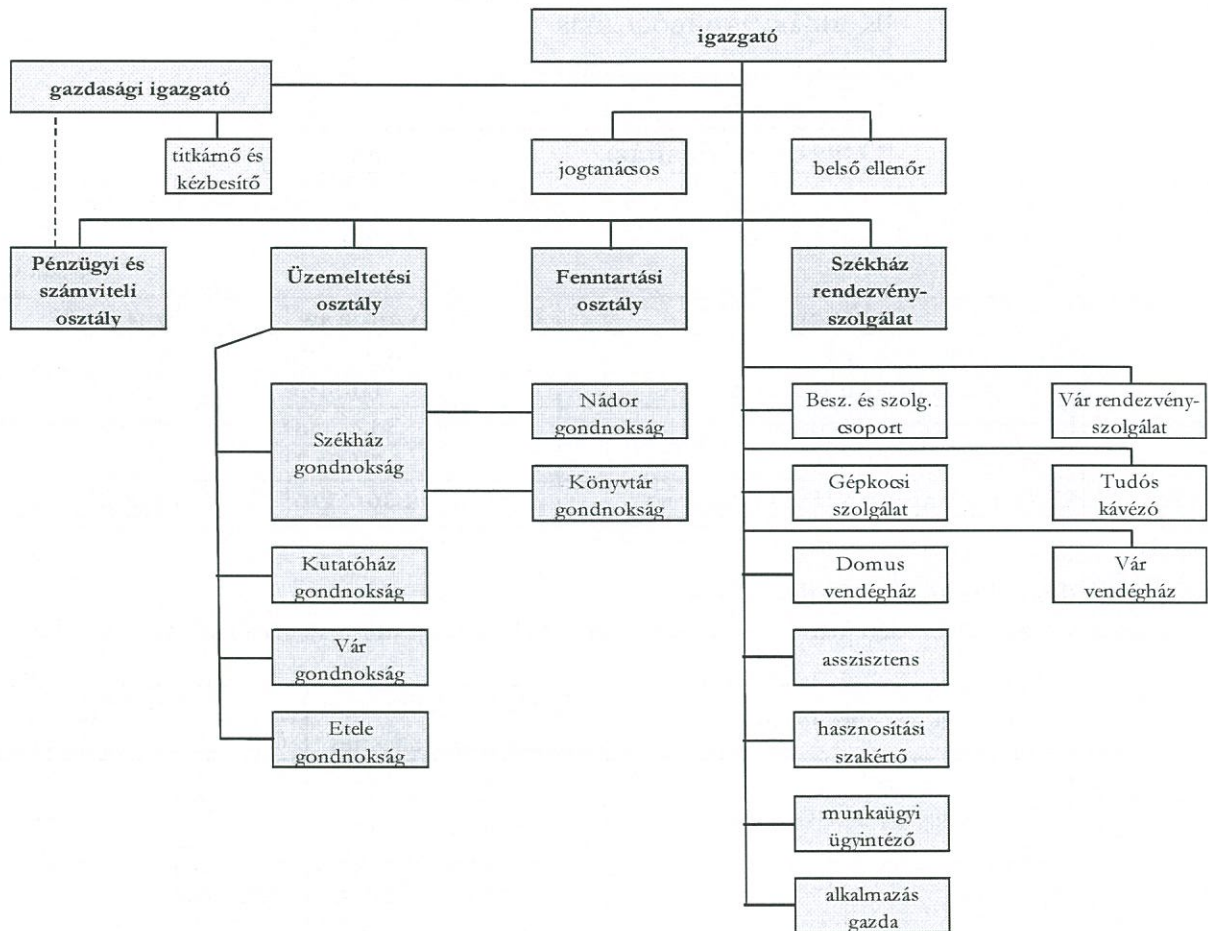
1 Szervezeti változások bemutatása

2013-ban a szervezeti struktúra átalakításra került az előző időszakban átvett, ill. az átvételre tervezett ingatlanok üzemeltetési igényeinek és az egyéb feladataink változásának megfelelően. A szervezet módosításának fő elemei:

- a diszpécser csoport megszüntetése, mert az informatikai feladatokat az MTA Titkársága Informatikai Főosztálya vette át, az LGK informatikai rendszere a Titkársági rendszerbe lett integrálva,
- munkaügyi előadói pozíció létrehozása a jelentősen megnőtt létszám miatt, mert eddig ezt a feladatot a pénzügyön végezték félállásban,
- a központi épületek gondnokságainak összevonása a hatékonyabb és gazdaságosabb munkavégzés érdekében.

A tevékenységünk jelentős növekedése (közel megháromszorozódása) ellenére a központi létszám (titkárság, pénzügy, beszerzés) nem változott, ami az elmúlt évek hatékonyságnövelő intézkedéseinek eredménye.

MTA LGK szervezeti séma



2 Gazdálkodási környezet alakulása

Intézményünkkel kapcsolatosan már az előző időszakban is megfogalmazódott az átláthatóbb gazdálkodási rend kialakításának szükségessége, a takarékosabb, tartalékokat feltáró hatékonyabb

gazdálkodás érdekében, igazodva ezzel a költségvetési megszorításokhoz. A 2013. évben tovább folytattuk a tartalékok feltárását a hatékonyság növelésének érdekében. Ennek keretében folyamatosan átvizsgáltuk szolgáltató partnereinkkel kötött szerződéseinket, valamint a használatunkban lévő ingatlanok bérbeadásával törekedtünk bevételeink növelésére.

Az MTA gazdálkodására pozitív hatással van az, hogy az átszervezések, tevékenység átcsoportosítások, épületek átvétele során keletkező többlet feladatokat integráltuk az új rendszerünkbe, így azok hatékonyabban végrehajthatók, a költségeink nem növekedtek lineárisan a feladatokkal együtt.

3 Kiadási-bevételi előirányzatok alakulása

Bevételi előirányzatok alakulása

A 2013. évben a költségvetési eredeti bevételi előirányzat 1 311 300 e Ft volt, amely kormány hatáskörben 13 217 E Ft-tal, felügyeleti szervi hatáskörben 472 584 e Ft-tal, saját hatáskörben 553 421 e Ft-tal, összesen **1 039 222 e Ft-tal** változott. Így a módosított előirányzat 2 350 522 e Ft összeg lett.

A bevételi előirányzat módosítás hatáskörönkénti bontásban:

	Me.:e Ft
Kormányzati módosítás	13 217
Fejezet szintű módosítás	472 584
Saját hatáskörű módosítás	553 421
Összes módosítás:	1 039 222

A bevételi előirányzat módosítás összetétele jogcímenként a következő:

Me.: e Ft

Jogcím	Bevételi változás	Összetétel %
Előző évi maradványból	600 196	51,47
Támogatás értékű bevétel	10 325	0,89
Költségvetési támogatás	332 758	28,53
Többlet bevétel	222 917	19,11
Előirányzatváltozás összesen:	1 166 196	100,00

Kiadási előirányzatok alakulása

Az intézmény eredeti kiadási előirányzata és tényleges teljesítése az alábbiak szerint alakult:

Me.: e Ft

Jogcím beszámoló szerint	Eredeti előirányzat	Tényleges teljesítés	Eltérés	
			összege	mértéke %
1. Személyi juttatások	331 400	357 735	26 335	7,95
2. Munkaadókat terhelő járulékok	89 300	88 785	-515	-0,58
3. Dologi kiadások	827 300	945 522	118 222	14,29
4. Felújítás	0	418 599	418 599	
5. Intézményi beruházások	63 300	113 516	50 216	79,33
6. Egyéb felhalmozási kiadások		4 386	4 386	
Kiadások mindösszesen	1 311 300	1 928 543	617 243	147,07

a.)Az előirányzat módosítások okai

- A kormányhatáskörű bevételi előirányzat módosítás teljes egészében a törvényi előírás alapján kifizetett kereset-kiegészítésre, valamint a prémium évek programban részt vevő dolgozók személyi jellegű kifizetéseire és annak járulékaire nyújtott fedezetet.
- A felügyeleti szerv által nyújtott bevételi előirányzat-módosításokat döntően a 2013. évi felújításra kapott 278 090 e Ft, a Symantec vírusvédelmi rendszer aktualizálása kapott 15 000 e Ft beruházási keret és a DOMUS Vendégházba új bútorok beszerzésére kapott 25 000 e Ft beruházási keret tette ki.

b.)A tényleges teljesítés és az eredeti előirányzat közötti eltérés részletes indoklása

- A személyi juttatások között a prémium évek programban résztvevők részére történő megállapodás szerinti kifizetések, a törvényben előírt kereset-kiegészítések, valamint a szervezeti változások megvalósításához szükséges létszám bővítés miatti kifizetések jelentettek többleteljesítést.
- A dologi előirányzat 14,29 %-os túlteljesítése az elkerülhetetlen árváltozásokhoz kapcsolódott, melyekre azonban a bevételi többlet fedezetet biztosított.
- Az intézményi beruházási kiadások tervet meghaladó teljesítésének főbb összetevői a 2012-ről áthúzódó beruházási maradvány terhére történt kifizetések (INFRA-Szerverpark 31 762 e Ft, gépkocsik beszerzésére 28 362 e Ft) miatti növekedés és az eredeti előirányzatból, valamint az előző évi maradványból zárolt 15 531 e Ft Informatikai beruházási keret csökkenésének eredménye, valamint az évközben jelentkező új feladatok kiadásainak teljesítése.

4 Vagyoni helyzet alakulása**Befektetett eszközökkel való gazdálkodás****a.)Beruházások**

A befektetett eszközök évközi növekedésének és csökkenésének bemutatása:

Me.: e Ft

Megnevezés	Összeg
Immateriális javak	19 823
Ügyviteli-és számítástechnikai berendezések	38 960
Egyéb gép -berendezés	21 854
Képzőművészeti alkotás	470
Járművek	32 459
Térítésmentes átvétel	80 250
Növekedés összesen:	193 816
Értékesítés	75 601
Selejtezés	91 774
Nem aktivált beruházás és ÁFA összege	27 671
Térítésmentes átadás	6 186
Egyéb csökkenés	56 100
Csökkenés összesen	257 332
Változás összesen (növekedés-csökkenés):	-63 516

A pénzforgalom nélküli növekedések részletezése
Térítésmentes átvételek:

- MTA Titkárság /Köztisztületi Titkárság szoftverek	32 806 e Ft
- MTA Titkárság /Köztisztületi Titkárság-egyéb eszközök	2 804 e Ft
- MMSZ-2000 Kft. Bp. XI. Etele 59-61. sz. ingatlanon-beruházás	43 350 e Ft
- Etele út –egyéb berendezések, szoftver	1 290 e Ft

A pénzforgalom nélküli csökkenések részletezése
Térítésmentes átadás:

- MTA Üdülési Központ –Balatonfüredi üdülők	5 236 e Ft
- MTA Üdülési Központ – nyomtatók	950 e Ft

Egyéb csökkenés:

- átsorolás kis értékű eszközzé	56 100 e Ft
---------------------------------	-------------

b.) Felújítások

Az intézmény kezelésére bízott ingatlanok felújítását a 2013. évi módosított előirányzat terhére az alábbi táblázatban bemutatottak szerint valósítottuk meg:

Me.: e Ft

Megnevezés	Előirányzat	Teljesítés	Maradvány
Székház	135 205	117 227	17 978
Nádor Irodaház	106 095	54 135	51 960
Kutatóház	30 617	24 632	5 985
Domus Vendégház	120 430	88 383	32 047
Vári épületegyüttes	116 148	92 353	23 795
Vár Vendégház	2 520	173	2 347
Etele Irodaház	62 378	39 471	22 907
Attila úti épület	1 895	2 225	-330
Építés felújítás összesen	575 288	418 599	156 689

5 Előirányzat-maradvány alakulása

Me.: e Ft

Megnevezés	Összeg
Személyi juttatások	3 658
Személyi juttatásokat terhelő járulékok	5 026
Dologi kiadások	179 935
Egyéb működési célú kiadások	34
Felújítás	156 689
Beruházás	74 153
Egyéb felhalmozási célú kiadások	22 496
2013. évi előirányzat maradvány mindösszesen:	441 991

6 Létszám alakulása

Az Intézmény 2005. évtől történő létszámának alakulását és a változás okait az alábbi táblázat tartalmazza:

Megnevezés	2005.	2006.	2007.	2008.	2009.	2010.	2011.	2012.	2013.
Tervezett létszám: fő	100	84	84	101	101	99	99	99	132
Létszám csökkenés:									
Sajátkezdeményezés	12	-			-				
Vendégház átadás	4	-			-				
Irodaház porta átszervezés	-	-	-		-				
Gépkocsi szolgálat felügyeleti csökkentés					2				
Zárolás							5		
Csökkenés összesen	16	0	0	0	0	0	5	0	0
Létszámnövekedés: fő						-			
Gépkocsi szolgálat	-	-	17		-		-		
Domus Vendégház								8	
Vár Vendégház								6	
Vár épületegyüttes								9	
Könyvtár								10	
Növekedés összesen	0	0	17	0	0	0	0	33	0
Tárgyév 12. 31. engedélyezett létszám	84	84	101	101	101	99	94	132	132
Tárgyév 12. 31. munkajogi létszám	86	84	97	94	96	96	95	129	124
Üres álláshely - túlfoglalás	-2	0	4	7	5	3	-1	3	8

7 Átlagkeresetek alakulása

Személyi juttatások előirányzata jogcímei	ezer Ft
Eredeti előirányzat	331 400
2013. évi kereset-kiegészítés támogatása	12 100
2012. évről áthúzódó kifizetésekhez maradvány igénybevétel	12 486
Prémium évek programban résztvevők utáni támogatás	241
Új feladatok ellátására kapott személyi keret	7 100
Növekedés összesen	31 927
2013. évi kereset-kiegészítés támogatás zárolása	1 934
Csökkenés összesen	1 934
Személyi juttatások előirányzat változás összesen + -	29 993
Módosított személyi juttatások előirányzata	361 393

Az intézményi bruttó átlagbérek alakulása besorolási kategóriák (fizetési osztályok) szerint a következő:

Kategória	Létszám	Átlagbér Ft/hó
A	17 fő	111 884 Ft
B	26 fő	171 581 Ft
C	25 fő	185 607 Ft
D	31 fő	215 872 Ft
E	7 fő	264 286 Ft
F	10 fő	348 700 Ft
G	3 fő	436 667 Ft
H	3 fő	520 000 Ft
I	1 fő	450 000 Ft

6 fő vezetői bruttó átlagbér 568 333 Ft/hó.

Az intézményi átlag létszám 123 fő, 214 247 Ft/hó átlagbérrel, amely az előző évi intézményi átlagbérhez képest 12,52 %-os növekedést mutat. A növekedés a nyugdíjazásra vonatkozó jogszabályi változások okozta létszám csere, valamint az előző évben átvett feladatokkal intézményünkhöz kerülő, alacsonyabb jövedelemmel rendelkező munkatársak lehetőségek szerinti bércorrekciójának következménye.

8 Kiegészítő melléklet szöveges része

- Az intézmény a számviteli politikáját csak a törvényi változások átvezetésével módosította.
- Az intézménynél vállalkozási tevékenység hiányában nem található ún. vegyes rendeltetésű eszközök.
- Az intézmény nem él a piaci értéken történő értékelés lehetőségével.
- A kötelezettség-állomány alakulását a folyamatban lévő karbantartási és egyéb üzemeltetési szerződések áthúzódó kiadásai, a több évre ütemezett felújítási munkák és bizonyos beruházások következő évre áthúzódása indokolja.
- Európai Unió támogatásban nem részesült az intézmény.
- Az intézmény nem támogat alapítványt, alapítvánnyal nem rendelkezik.
- Az intézmény nem rendelkezik részesedéssel gazdasági társaságban.

Budapest, 2013. február 25.

Marton Áron
igazgató

Pesztránszky Erzsébet
gazdasági igazgató

B E S Z Á M O L Ó J E L E N T É S
az

MTA LGK
(MTA Létesítménygazdálkodási Központ)
2013. évi tevékenységéről

Gazdálkodással kapcsolatos rész

2014. február

Tartalomjegyzék

1	Szervezeti változások bemutatása	3
2	Gazdálkodási környezet alakulása	3
3	Kiadási-bevételi előirányzatok alakulása	4
4	Vagyoni helyzet alakulása	5
5	Előirányzat-maradvány alakulása	6
6	Létszám alakulása	7
7	Átlagkeresetek alakulása	7
8	Kiegészítő melléklet szöveges része	8

1/ A számszaki beszámoló szöveges indokolása

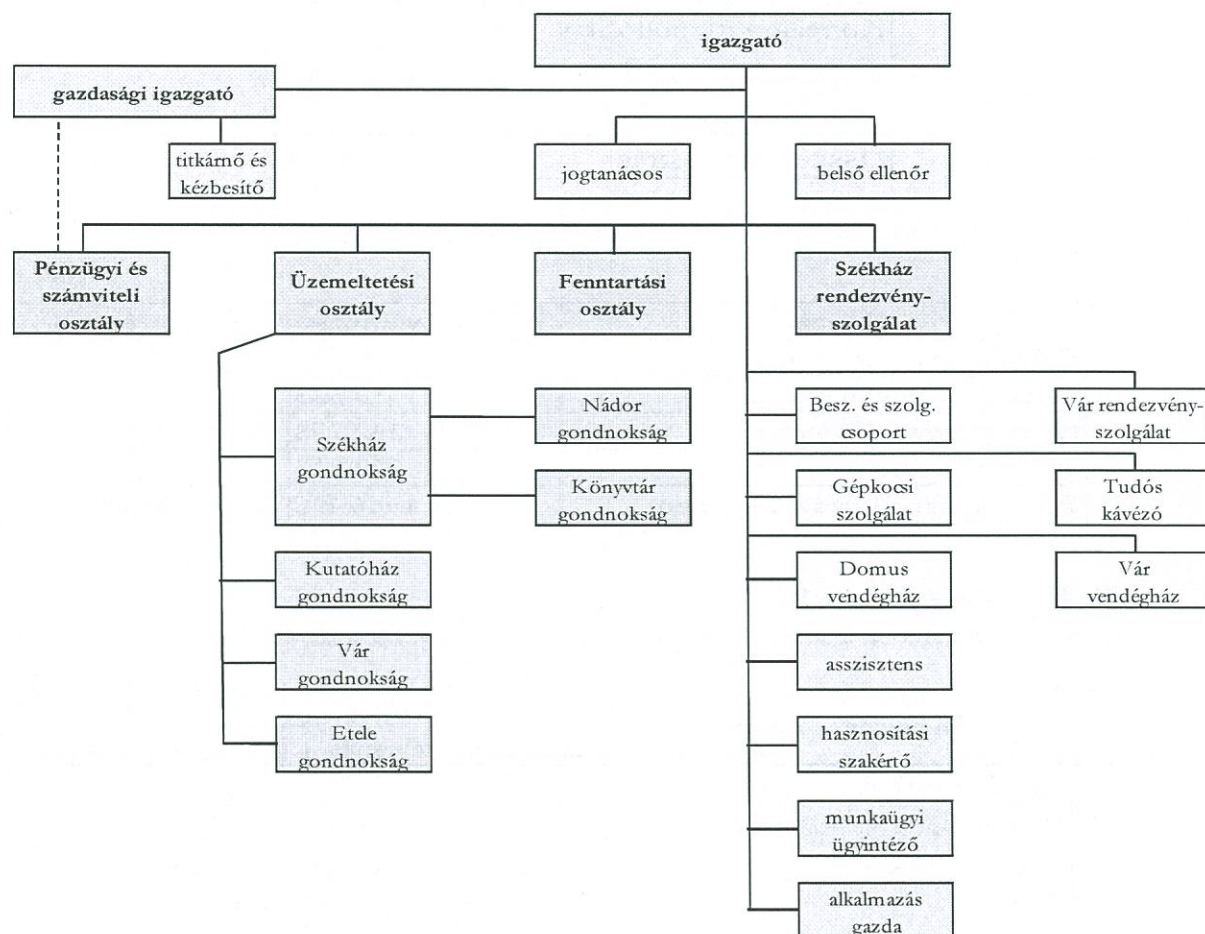
1 Szervezeti változások bemutatása

2013-ban a szervezeti struktúra átalakításra került az előző időszakban átvett, ill. az átvételre tervezett ingatlanok üzemeltetési igényeinek és az egyéb feladataink változásának megfelelően. A szervezet módosításának fő elemei:

- a diszpécser csoport megszüntetése, mert az informatikai feladatokat az MTA Titkársága Informatikai Főosztálya vette át, az LGK informatikai rendszere a Titkársági rendszerbe lett integrálva,
- munkaügyi előadói pozíció létrehozása a jelentősen megnőtt létszám miatt, mert eddig ezt a feladatot a pénzügyön végezték félállásban,
- a központi épületek gondnokságainak összevonása a hatékonyabb és gazdaságosabb munkavégzés érdekében.

A tevékenységünk jelentős növekedése (közel megháromszorozódása) ellenére a központi létszám (titkárság, pénzügy, beszerzés) nem változott, ami az elmúlt évek hatékonyságnövelő intézkedéseinek eredménye.

MTA LGK szervezeti séma



2 Gazdálkodási környezet alakulása

Intézményünkkel kapcsolatosan már az előző időszakban is megfogalmazódott az átláthatóbb gazdálkodási rend kialakításának szükségessége, a takarékosabb, tartalékokat feltáró hatékonyabb

gazdálkodás érdekében, igazodva ezzel a költségvetési megszorításokhoz. A 2013. évben tovább folytattuk a tartalékok feltárását a hatékonyság növelésének érdekében. Ennek keretében folyamatosan átvizsgáltuk szolgáltató partnereinkkel kötött szerződéseinket, valamint a használatunkban lévő ingatlanok bérbeadásával törekedtünk bevételeink növelésére.

Az MTA gazdálkodására pozitív hatással van az, hogy az átszervezések, tevékenység átcsoportosítások, épületek átvétele során keletkező többlet feladatokat integráltuk az új rendszerünkbe, így azok hatékonyabban végrehajthatók, a költségeink nem növekedtek lineárisan a feladatokkal együtt.

3 Kiadási-bevételi előirányzatok alakulása

Bevételi előirányzatok alakulása

A 2013. évben a költségvetési eredeti bevételi előirányzat 1 311 300 e Ft volt, amely kormány hatáskörben 13 217 E Ft-tal, felügyeleti szervi hatáskörben 472 584 e Ft-tal, saját hatáskörben 553 421 e Ft-tal, összesen **1 039 222 e Ft-tal** változott. Így a módosított előirányzat 2 350 522 e Ft összeg lett.

A bevételi előirányzat módosítás hatáskörönkénti bontásban:

	Me.:e Ft
Kormányzati módosítás	13 217
Fejezet szintű módosítás	472 584
Saját hatáskörű módosítás	553 421
Összes módosítás:	1 039 222

A bevételi előirányzat módosítás összetétele jogcímenként a következő:

Me.: e Ft

Jogcím	Bevételi változás	Összetétel %
Előző évi maradványból	600 196	51,47
Támogatás értékű bevétel	10 325	0,89
Költségvetési támogatás	332 758	28,53
Többlet bevétel	222 917	19,11
Előirányzatváltozás összesen:	1 166 196	100,00

Kiadási előirányzatok alakulása

Az intézmény eredeti kiadási előirányzata és tényleges teljesítése az alábbiak szerint alakult:

Me.: e Ft

Jogcím beszámoló szerint	Eredeti előirányzat	Tényleges teljesítés	Eltérés	
			összege	mértéke %
1. Személyi juttatások	331 400	357 735	26 335	7,95
2. Munkaadókat terhelő járulékok	89 300	88 785	-515	-0,58
3. Dologi kiadások	827 300	945 522	118 222	14,29
4. Felújítás	0	418 599	418 599	
5. Intézményi beruházások	63 300	113 516	50 216	79,33
6. Egyéb felhalmozási kiadások		4 386	4 386	
Kiadások mindösszesen	1 311 300	1 928 543	617 243	147,07

a.)Az előirányzat módosítások okai

- A kormányhatáskörű bevételi előirányzat módosítás teljes egészében a törvényi előírás alapján kifizetett kereset-kiegészítésre, valamint a prémium évek programban részt vevő dolgozók személyi jellegű kifizetéseire és annak járulékaira nyújtott fedezetet.
- A felügyeleti szerv által nyújtott bevételi előirányzat-módosításokat döntően a 2013. évi felújításra kapott 278 090 e Ft, a Symantec vírusvédelmi rendszer aktualizálása kapott 15 000 e Ft beruházási keret és a DOMUS Vendégházba új bútorok beszerzésére kapott 25 000 e Ft beruházási keret tette ki.

b.)A tényleges teljesítés és az eredeti előirányzat közötti eltérés részletes indoklása

- A személyi juttatások között a prémium évek programban résztvevők részére történő megállapodás szerinti kifizetések, a törvényben előírt kereset-kiegészítések, valamint a szervezeti változások megvalósításához szükséges létszám bővítés miatti kifizetések jelentettek többleteljesítést.
- A dologi előirányzat 14,29 %-os túlteljesítése az elkerülhetetlen árváltozásokhoz kapcsolódott, melyekre azonban a bevételi többlet fedezetet biztosított.
- Az intézményi beruházási kiadások tervet meghaladó teljesítésének főbb összetevői a 2012-ről áthúzódó beruházási maradvány terhére történt kifizetések (INFRA-Szerverpark 31 762 e Ft, gépkocsik beszerzésére 28 362 e Ft) miatti növekedés és az eredeti előirányzatból, valamint az előző évi maradványból zárolt 15 531 e Ft Informatikai beruházási keret csökkenésének eredménye, valamint az évközben jelentkező új feladatok kiadásainak teljesítése.

4 Vagyon helyzet alakulása**Befektetett eszközökkel való gazdálkodás****a.)Beruházások**

A befektetett eszközök évközi növekedésének és csökkenésének bemutatása:

Me.: e Ft

Megnevezés	Összeg
Immateriális javak	19 823
Ügyviteli-és számítástechnikai berendezések	38 960
Egyéb gép -berendezés	21 854
Képzőművészeti alkotás	470
Járművek	32 459
Térítésmentes átvétel	80 250
Növekedés összesen:	193 816
Értékesítés	75 601
Selejtezés	91 774
Nem aktivált beruházás és ÁFA összege	27 671
Térítésmentes átadás	6 186
Egyéb csökkenés	56 100
Csökkenés összesen	257 332
Változás összesen (növekedés-csökkenés):	-63 516

A pénzforgalom nélküli növekedések részletezése

Térítésmentes átvételek:

- MTA Titkárság /Köztestületi Titkárság szoftverek	32 806 e Ft
- MTA Titkárság /Köztestületi Titkárság-egyéb eszközök	2 804 e Ft
- MMSZ-2000 Kft. Bp. XI. Etele 59-61. sz. ingatlanon-beruházás	43 350 e Ft
- Etele út –egyéb berendezések, szoftver	1 290 e Ft

A pénzforgalom nélküli csökkenések részletezése

Térítésmentes átadás:

- MTA Üdülési Központ –Balatonfüredi üdülők	5 236 e Ft
- MTA Üdülési Központ – nyomtatók	950 e Ft

Egyéb csökkenés:

- átsorolás kis értékű eszközzé	56 100 e Ft
---------------------------------	-------------

b.) Felújítások

Az intézmény kezelésére bízott ingatlanok felújítását a 2013. évi módosított előirányzat terhére az alábbi táblázatban bemutatottak szerint valósítottuk meg:

Me.: e Ft

Megnevezés	Előirányzat	Teljesítés	Maradvány
Székház	135 205	117 227	17 978
Nádor Irodaház	106 095	54 135	51 960
Kutatóház	30 617	24 632	5 985
Domus Vendégház	120 430	88 383	32 047
Vári épületegyüttes	116 148	92 353	23 795
Vár Vendégház	2 520	173	2 347
Etele Irodaház	62 378	39 471	22 907
Attila úti épület	1 895	2 225	-330
Építés felújítás összesen	575 288	418 599	156 689

5 Előirányzat-maradvány alakulása

Me.: e Ft

Megnevezés	Összeg
Személyi juttatások	3 658
Személyi juttatásokat terhelő járulékok	5 026
Dologi kiadások	179 935
Egyéb működési célú kiadások	34
Felújítás	156 689
Beruházás	74 153
Egyéb felhalmozási célú kiadások	22 496
2013. évi előirányzat maradvány mindösszesen:	441 991

6 Létszám alakulása

Az Intézmény 2005. évtől történő létszámának alakulását és a változás okait az alábbi táblázat tartalmazza:

Megnevezés	2005.	2006.	2007.	2008.	2009.	2010.	2011.	2012.	2013.
Tervezett létszám: fő	100	84	84	101	101	99	99	99	132
Létszám csökkenés:									
Sajátkezdeményezés	12	-			-				
Vendégház átadás	4	-			-				
Irodaház porta átszervezés	-	-	-		-				
Gépkocsi szolgálat felügyeleti csökkentés					2				
Zárolás							5		
Csökkenés összesen	16	0	0	0	0	0	5	0	0
Létszámnövekedés: fő						-			
Gépkocsi szolgálat	-	-	17		-		-		
Domus Vendégház								8	
Vár Vendégház								6	
Vár épületegyüttes								9	
Könyvtár								10	
Növekedés összesen	0	0	17	0	0	0	0	33	0
Tárgyév 12. 31. engedélyezett létszám	84	84	101	101	101	99	94	132	132
Tárgyév 12. 31. munkajogi létszám	86	84	97	94	96	96	95	129	124
Üres álláshely - túlfoglalás	-2	0	4	7	5	3	-1	3	8

7 Átlagkeresetek alakulása

Személyi juttatások előirányzata jogcímei	ezer Ft
Eredeti előirányzat	331 400
2013. évi kereset-kiegészítés támogatása	12 100
2012. évről áthúzódó kifizetésekhez maradvány igénybevétel	12 486
Prémium évek programban résztvevők utáni támogatás	241
Új feladatok ellátására kapott személyi keret	7 100
Növekedés összesen	31 927
2013. évi kereset-kiegészítés támogatás zárolása	1 934
Csökkenés összesen	1 934
Személyi juttatások előirányzat változás összesen + -	29 993
Módosított személyi juttatások előirányzata	361 393

Az intézményi bruttó átlagbérek alakulása besorolási kategóriák (fizetési osztályok) szerint a következő:

Kategória	Létszám	Átlagbér Ft/hó
A	17 fő	111 884 Ft
B	26 fő	171 581 Ft
C	25 fő	185 607 Ft
D	31 fő	215 872 Ft
E	7 fő	264 286 Ft
F	10 fő	348 700 Ft
G	3 fő	436 667 Ft
H	3 fő	520 000 Ft
I	1 fő	450 000 Ft

6 fő vezetői bruttó átlagbér 568 333 Ft/hó.

Az intézményi átlag létszám 123 fő, 214 247 Ft/hó átlagbérrel, amely az előző évi intézményi átlagbérhez képest 12,52 %-os növekedést mutat. A növekedés a nyugdíjazásra vonatkozó jogszabályi változások okozta létszám csere, valamint az előző évben átvett feladatokkal intézményünkhöz kerülő, alacsonyabb jövedelemmel rendelkező munkatársak lehetőségek szerinti bércorrekciójának következménye.

8 Kiegészítő melléklet szöveges része

- Az intézmény a számviteli politikáját csak a törvényi változások átvezetésével módosította.
- Az intézménynél vállalkozási tevékenység hiányában nem található ún. vegyes rendeltetésű eszközök.
- Az intézmény nem él a piaci értéken történő értékelés lehetőségével.
- A kötelezettség-állomány alakulását a folyamatban lévő karbantartási és egyéb üzemeltetési szerződések áthúzódó kiadásai, a több évre ütemezett felújítási munkák és bizonyos beruházások következő évre áthúzódása indokolja.
- Európai Unió támogatásban nem részesült az intézmény.
- Az intézmény nem támogat alapítványt, alapítvánnyal nem rendelkezik.
- Az intézmény nem rendelkezik részesedéssel gazdasági társaságban.

Budapest, 2013. február 25.



Marton Áron
igazgató




Pesztránszky Erzsébet
gazdasági igazgató