

Szolgáltatási szerződés

amely egyrészről a

Magyar Tudományos Akadémia Létesítménygazdálkodási Központ

Székhely: 1112 Budapest, Budaörsi út 45.

Adószám: 15318406-2-43

Törzskönyvi azonosító szám: 318408

Pénzforgalmi számlaszáma: 10032000-01717967-00000000

Képviseli: **Buskó Sándor** igazgató

mint megrendelő (a továbbiakban: **Megrendelő**)

másrészről a

CompuTREND Zrt.

székhely: 1119 Budapest, Fehérvári út 84/A. ép. 2. em.

cégjegyzékszám: 01-10-049093

adószám: 25809772-2-43

számlavezető pénzüintézet neve: Budapest Bank Zrt.

penzforgalmi számla száma: 10103805-51054336-00000001

képviselő: **Megyeri Attila** igazgatósági tag

mint a teljesítésre köteles szolgáltató (a továbbiakban: **CompuTREND**)

(továbbiakban együttesen Felek) között az alábbi feltételek szerint:

I. Előzmények

1. A Magyar Tudományos Akadémia Létesítménygazdálkodási Központ, mint Megrendelő, a közbeszerzésekről szóló 2015. évi CXLI. törvény (továbbiakban: Kbt.) 98. § (2) bek. c) pontja alapján hirdetmény nélküli tárgyalásos közbeszerzési eljárást folytatott le.
2. Jelen szolgáltatási szerződést (a továbbiakban: Szerződés) a Felek a közbeszerzési szabályok megtartásával kötik meg egymással, ezért kijelentik, hogy jelen megállapodásukat nem kizárólag ezen Szerződés törzsszövege tartalmazza. A közbeszerzési eljárás során keletkezett iratok a jelen Szerződés elválaszthatatlan részeit képezik, azzal együtt olvasandók és értelmezendők, különös tekintettel az alábbi dokumentumokra (a továbbiakban: Dokumentumok):

- a) Ajánlattételi Felhívás;
- b) Ajánlati Dokumentáció, Kiegészítő tájékoztatások (amennyiben ilyen tájékoztatás nyújtására az eljárásban sor került);
- c) Tárgyalási jegyzőkönyv
- d) Nyertes ajánlat teljes tartalma a Kbt. 131. § (1) bekezdésében foglaltakra figyelemmel.

Egy eredeti példányt a mai napon átvettem.
2018.04.12.


CompuTREND
Zártkörűen Működő
Részvénytársaság
1119 Budapest, Fehérvári út 84/a

Middel

h

a

2 kg

3. A Dokumentumok közötti, ugyanazon kérdésre vonatkozó bármely eltérés, ellentmondás, értelmezési nehézség esetén a hierarchia (említési sorrendben a legmagasabb rendűvel kezdve) a következő: (I.) Szerződés; (II.) Tárgyalási jegyzőkönyv, (III.) Kiegészítő tájékoztatások amennyiben ilyenek keletkeztek az eljárásban; (IV.) az Ajánlattételi Felhívás és Dokumentáció; (V.) nyertes ajánlat.
4. Felek rögzítik, hogy az MTA Létesítménygazdálkodási Központ 2016. szeptember 27-én a CompuTREND 2000 Kft-vel (CompuTREND Zrt. jogelődje) szolgáltatási szerződést kötött (Szerződés III.) a CT-EcoSTAT Integrált Gazdasági és Gazdálkodási Rendszer továbbfejlesztésére, felhasználási jog biztosítására, valamint tanácsadási, szoftver követési és adatkarbantartási szolgáltatásra, melynek keretében a korábban megkötött szerződések alapján (2009. október 21. bérleti és vállalkozási szerződés (Szerződés I.), illetve 2012. március 19. szállítási és szolgáltatási szerződés (Szerződés II.)) megszerzett használati jogot a CT-EcoSTAT Integrált Gazdasági és Gazdálkodási Rendszerre vonatkozóan az MTA Létesítménygazdálkodási Központ, valamint az MTA Titkársága továbbra is birtokolja. Felek rögzítik, hogy a fent említett 2016. szeptember 27-én kelt szerződést, jelen Szerződés hatályba lépésével egyidejűleg közös megegyezéssel megszüntetik. Felek rögzítik továbbá, hogy a megszüntetésre kerülő szerződéssel összefüggésben semmilyen követelést nem támasztanak egymással szemben. A megszüntetés oka, hogy jelen Szerződéssel Felek egy szerződés keretében kívánják kezelni a közöttük fennálló jogviszonyra vonatkozó jogokat és kötelezettségeket.

II. A szerződés tárgya

1. Megrendelő jelen Szerződéssel megrendeli, CompuTREND pedig vállalja a CT-EcoSTAT Integrált Gazdasági és Gazdálkodási Rendszer elnevezésű szoftverhez (továbbiakban: CT-EcoSTAT szoftver) kapcsolódóan az alábbi feladatok elvégzését, szolgáltatások nyújtását:
- Központi Projektnyilvántartó rendszer (továbbiakban: KöPeNY) továbbfejlesztése
 - Fejezeti és Intézményi Adatok Tára rendszer fejlesztése (továbbiakban: FIAT)
 - Megrendelő és az MTA Titkársága, valamint az MTA összes intézménye számára a már meglévő korlátlan idejű és számú felhasználási jog kiterjesztése a CT-EcoSTAT szoftver továbbfejlesztett KöPeNY, továbbá a jelen szerződés alapján fejlesztésre kerülő FIAT szoftvermoduljaihoz.
 - a CT-EcoSTAT szoftver II.2 pont szerinti szoftvermoduljaihoz kapcsolódó folyamatos szakmai tanácsadási, szoftverkövetési és adatkarbantartási szolgáltatás.
2. A CT-EcoSTAT szoftver az alábbi szoftvermodulokat tartalmazza:
- Költségvetés tervező program
 - Kötelezettségvállalás nyilvántartó program
 - Rendelés és Szerződés nyilvántartó program
 - Pénzügyi és ÁFA nyilvántartó program
 - CT-CashFlow Likviditás Menedzselő program

- Tárgyi eszköznyilvántartó program
- Anyag és kisértékű tárgyeszköz nyilvántartó program
- Leltárkezelő program (vonalkódos leltár is)
- Főkönyvi könyvelési program
- Kiküldetés nyilvántartási program
- Projekt nyilvántartó program
- Munkáltatói kölcsön nyilvántartó program
- CT-EcoDIGIT elektronikus bizonylatkezelő és utalványozó program
- Paraméterkezelő program
- Védelmi rendszer kezelő program
- Listageneráló és -kezelő program
- CT-AutoUpdate program a programrendszer automatikus frissítéséhez
- Rheia alkalmazás-szerver a távoli elérés biztosításához
- Inगतlankataszter nyilvántartó program
- Gépjármű nyilvántartás
- KöPeNY - Központi Projektnyilvántartó Rendszer
- FIAT – Fejezeti és Intézményi Adatok Tára.

3. CompuTREND a Szerződés II.1.a) pontjában megjelölt KöPeNY szoftvermodul továbbfejlesztését a Szerződés 1. számú mellékletében részletezett specifikáció szerint teljesíti. A fejlesztés keretében CompuTREND az alábbi kapcsolódó szolgáltatásokat köteles elvégezni:

- a) a KöPeNY szoftvermodul továbbfejlesztése során CompuTREND a Megrendelővel és az MTA Titkárságával folyamatos kapcsolatot tart e-mailben, telefonon vagy személyesen
- b) CompuTREND a Megrendelőnek és az MTA Titkárságának a KöPeNY továbbfejlesztett szoftvermodulját az V.1. pont szerinti teljesítési határidő lejártát legalább 15 munkanappal megelőzően átadja tesztelésre
- c) KöPeNY továbbfejlesztett szoftvermoduljának telepítését és beüzemelését
- d) KöPeNY továbbfejlesztett szoftvermodul által használt adatbázis felépítéséhez, frissítéséhez szükséges intézményi modulok telepítését, konfigurálását
- e) a telepített KöPeNY továbbfejlesztett szoftvermodul és a kapcsolódó dokumentációk (telepítési, üzemeltetési, felhasználói dokumentáció) elektronikus formában történő átadása Megrendelőnek
- f) a KöPeNY továbbfejlesztett szoftvermodulon szükséges beállításokat, együttműködve Megrendelővel

4. CompuTREND a Szerződés II.1.b) pontjában megjelölt FIAT szoftvermodul fejlesztését a Szerződés 2. számú mellékletében részletezett specifikáció szerint teljesíti. A fejlesztés keretében CompuTREND az alábbi kapcsolódó szolgáltatásokat köteles elvégezni:

Handwritten signatures and initials in blue ink.

Handwritten signature in blue ink.

- a) a FIAT szoftvermodul fejlesztése során CompuTREND a Megrendelővel és az MTA Titkárságával folyamatos kapcsolatot tart e-mailben, telefonon vagy személyesen
- b) CompuTREND a Megrendelőnek és az MTA Titkárságának a FIAT szoftvermodult az V.2. pont szerinti teljesítési határidő lejártát legalább 15 munkanappal megelőzően átadja tesztelésre
- c) FIAT szoftvermodul telepítését és beüzemelését
- d) FIAT szoftvermodul által használt adatbázis felépítéséhez, frissítéséhez szükséges intézményi modulok telepítését, konfigurálását
- e) a telepített FIAT szoftvermodul és a kapcsolódó dokumentációk (telepítési, üzemeltetési, felhasználói dokumentáció) elektronikus formában történő átadása Megrendelőnek
- f) a FIAT szoftvermodulon szükséges beállításokat, együttműködve Megrendelővel
- g) a FIAT rendszer betanítását a Megrendelő, az MTA Titkársága és az MTA intézményhálózatába tartozó többi intézmény részére, az MTA Titkársága telephelyén, az MTA Titkársága által biztosított oktatóteremben, maximum 2 alkalommal, egyenként maximum 40 fős létszámban, összesen maximum 10 oktatási óra időtartamban.

5. A Szerződés II.1.d) pontjában megjelölt szakmai tanácsadási, szoftverkövetési és adatkarbantartási tevékenység keretében CompuTREND a következő szolgáltatásokat biztosítja Megrendelő és az MTA Titkársága részére:

- a) A jogszabályokban bekövetkezett változások követése és átvezetése a CT-EcoSTAT szoftveren. A CT-EcoSTAT szoftver működését érintő jogszabályi változás esetén CompuTREND a jogszabály hatályba lépésének napjáig köteles a programmódosítást elvégezni, amennyiben a jogszabály a hatályba léptetése előtt legalább 15 nappal kihirdetésre kerül. Amennyiben a módosított jogszabály kihirdetése és a hatályba lépése között nem áll rendelkezésre 15 nap, vagy visszamenőleges hatályú módosítás esetén, CompuTREND a jogszabály kihirdetéstől számított 15 napon belül köteles a programfejlesztést elvégezni.
- b) CompuTREND vállalja, hogy a felhasználók által javasolt és általa a program működési hatékonyságának növelésére alkalmasnak ítélt változtatásokat, a szoftverfejlesztési ütemtervben meghatározott időpontban rendelkezésre bocsátja. A felhasználók igényeiket írásban juttathatják el CompuTREND-hez Megrendelő kijelölt kapcsolattartóján keresztül.
- c) Az MTA Titkársága és a CompuTREND között kialakított távkapcsolati megoldás az alábbiak szerint került kialakításra:

A CompuTREND és a CT-EcoSTAT/KöpeNY/FIAT rendszer alap infrastruktúráját biztosító MTA Titkársága között egy tanúsítvánnyal védett site-to-site Open VPN kapcsolat biztosítja a CompuTREND munkatársai részére a távoli hozzáférést. A CompuTREND üzemeltetők azonosítása az *echo* nevű szerveren felvett felhasználói fiókokkal történik.

A CompuTREND elfogadja és vállalja, hogy betartja az MTA Titkársága Informatikai Biztonsági Szabályzatát, és gondoskodik arról, hogy a munkavállalói is betartsák azt.

M. J. S.

[Handwritten signature]

[Handwritten signature]

- d) A Szerződés hatálya alatt Megrendelő és az MTA Titkársága szervezeti változásainak átvezetése a CT-EcoSTAT szoftverben. Adatkonvertálás esetén CompuTREND jogosult adatkonvertálási díjat felszámítani a Szerződés II.9. pontjában meghatározott díjon.
- e) Tanácsadás a CT-EcoSTAT szoftverrel kapcsolatban felmerült pénzügyi, számviteli, informatikai, felhasználói és rendszergazdai kérdésekkel kapcsolatosan.
- f) A CT-EcoSTAT szoftver folyamatos üzemeltetéséhez szükséges szoftver támogatás biztosítása.
- g) CompuTREND vállalja, hogy a kiépített távoli hozzáféréseken keresztül folyamatosan frissíti az összes II. 2. pontban felsorolt CT-EcoSTAT modult.
- h) Kiépített távoli hozzáféréseken keresztül – Megrendelő írásos kérése alapján - elvégzi az adatok vizsgálatát, ellenőrzését, ha szükséges, javaslatot tesz az adatok korrekciójára, Megrendelővel egyeztetni köteles a javaslatait és Megrendelő egyetértése esetén köteles az adat korrekcióját elvégezni. Amennyiben az adatok korrekciója nem a CT-EcoSTAT rendszer hibás működése miatt szükséges, úgy a CompuTREND jogosult adatkonvertálási díjat felszámítani a Szerződés II.9. pontjában meghatározott díjon.
- i) Megrendelő rendelkezésére áll CompuTREND hot-line telefonos tanácsadói szolgáltatása a (06-1) 353-9650-es telefonszámon január 1-jétől április 30-ig tartó időszakban munkanapokon 8:00-18:00 óra között, május 1-jétől december 31-ig tartó időszakban munkanapokon 8:00-16:00 óra között, amelyen CompuTREND tanácsadói telefonos segítséget nyújtanak, de a hot-line szolgáltatáson megtett bejelentéseket a Felek nem tekintik hivatalos hibajegyeknek vagy fejlesztési igénynek.
- j) A bejelentések megtételére Megrendelő rendelkezésére áll CompuTREND HelpDesk szolgáltatása a <http://ugyfelkapu.computrend.hu/> weboldalon, az itt rögzített bejelentéseket tekinti CompuTREND hivatalos bejelentésnek, hibajegyeknek. Az így megtett bejelentések kézhezvételét CompuTREND hivatalosan (vagyis írásban) köteles visszaigazolni, és hibabejelentés esetén a Szerződés VII. pontjában foglaltak szerint elvégezni a hibajavítást.
- k) A fejlesztési javaslatokat, igényeket CompuTREND az ecofejleszt@computrend.hu e-mail címen fogadja. Az ide érkező javaslatokra, igényekre CompuTREND szintén hivatalosan (vagyis írásban) köteles 5 munkanapon belül válaszolni.
- l) A szerződés teljesítése során CompuTREND vállalja, hogy Megrendelő részére a II.1.d) pontjában megjelölt tevékenység körében negyedévre vonatkozóan 2 fejlesztői nap (8 munkaóra/nap) terjedelemben fejlesztési lehetőséget biztosít, minden további ellenszolgáltatás nélkül azzal, hogy a fel nem használt szolgáltatás 365 napon belül kumulálható.

6. Felek rögzítik, hogy a CT-EcoSTAT kiszolgáló szerverek operációs rendszerét, webszerverét és adatbázisát az MTA Titkársága üzemelteti (Üzemeltető). A CompuTREND ezekhez a szerverekhez csak korlátozott jogokkal férhet hozzá. A CompuTREND az Üzemeltető informatikai környezetében üzemelő éles rendszerhez adminisztrátori jogosításokkal lesz felruházva, melynek birtokában az alábbi kockázatokkal kell számolni:

- a) a Megrendelő és az Üzemeltető operatív adatait kezelő éles alkalmazás serverhez, adatbázis szervereihez adminisztrátori jogokkal rendelkeznek;
- b) a CompuTREND hozzáfér a Megrendelő és az Üzemeltető belső hálózatának egy részéhez, így abban képes a kommunikáció egy részét megfigyelni, naplózni, elemezni, ezen tevékenységet azonban nem, vagy csak kivételes esetben, a Üzemeltető előzetes írásos engedélyével végezheti;
- c) feladatából adódóan az éles rendszerekhez, alkalmazásokhoz és adatokhoz írás, olvasás jogosultságokkal bír. Az érintett adatokon történő véletlen, vagy szándékos törlés vagy adatmódosítás ezért jelentős kockázattal bír.

7. Megrendelő vállalja, hogy a Szerződés II.5.c) pontjában vázolt távoli hozzáféréshez szükséges technikai feltételeket folyamatosan biztosítja.
8. Felek rögzítik, hogy a szolgáltatásnak nem része a CT-EcoSTAT szoftvert kiszolgáló infrastruktúra (adatbázis-kezelő, operációs-rendszer, hardver eszközök, munkaállomások, nyomtatók, stb.) üzemeltetésének támogatása.
9. CompuTREND a Szerződés II.1. pontjában meghatározott szolgáltatásokon felül vállalkozik eseti megrendelés alapján oktatási, konzultációs, adatkonvertálási és fejlesztési szolgáltatások nyújtására Megrendelő részére. Ezen szolgáltatások elszámolása CompuTREND aktuális árlistája alapján történik.

2018. évi díjtáblázat:

| Megnevezés | Nettó díj |
|--|------------------|
| Konzulens óradíja (Ft/óra) | 12.000,- Ft +ÁFA |
| Kiszállási díj vidék (Ft/km) | 150,- Ft +ÁFA |
| Kiszállási díj Budapest területén (Ft/alkalom) | 7.000,- Ft + ÁFA |
| Informatikus mérnök óradíja (Ft/óra) | 12.000,- Ft +ÁFA |
| Adatkonvertálási óradíj (Ft/óra) | 12.000,- Ft +ÁFA |
| Fejlesztés napidíja (Ft/nap) | 96.000,- Ft +ÁFA |

- 10.A fenti díjak változását CompuTREND minden év január 1-i hatállyal írásban közli Megrendelővel.

W. Ugle

6
[Signature]

[Signature]

III. Ellenszolgáltatás

1. A Szerződés II.1.a) pontjában megjelölt **KöPeNY szoftvermodul továbbfejlesztéséért CompuTREND-et nettó 3.148.800,- Ft +ÁFA** egyszeri ellenszolgáltatás illeti meg. A Szerződés ezen pontjában megjelölt ellenszolgáltatás fix összegű átalánydíj, mely tartalmazza a szerződés szerű teljesítéssel összefüggő valamennyi anyag-, munkaerő-, és egyéb költségelemet, a jelen szerződés eredményeként létrejövő szerzői mű(vek) felhasználási jogainak díját a Szerződés VIII. pontjában részletezettek szerint, valamint CompuTREND hasznát is. CompuTREND az ellenszolgáltatásért teljes körűen vállalkozik a szerződéses kötelezettségek teljesítésére.
2. A Szerződés II.1.b) pontjában megjelölt **FIAT szoftvermodul fejlesztéséért CompuTREND-et nettó 19.900.000,- Ft +ÁFA** ellenszolgáltatás illeti meg, mely két egyenlő részletben kerül részére kifizetésre. A Szerződés ezen pontjában megjelölt ellenszolgáltatás fix összegű átalánydíj, mely tartalmazza a szerződés szerű teljesítéssel összefüggő valamennyi anyag-, munkaerő-, és egyéb költségelemet, a jelen szerződés eredményeként létrejövő szerzői mű(vek) felhasználási jogainak díját a Szerződés VIII. pontjában részletezettek szerint, valamint CompuTREND hasznát is. CompuTREND az ellenszolgáltatásért teljes körűen vállalkozik a szerződéses kötelezettségek teljesítésére.
3. A Szerződés II.1.c) pontjában megjelölt felhasználási jogok biztosítása miatt a jelen szerződés keretében fejlesztett/továbbfejlesztett szoftvermodulok tekintetében a felhasználási jogok ellenértékét a Szerződés III.1. és III.2. pontjában megjelölt ellenérték foglalja magában.
4. A Szerződés II.1.d) pontjában megjelölt **szakmai tanácsadási, szoftverkövetési és adatkarbantartási tevékenységért** CompuTREND-et az alábbiak szerinti ellenszolgáltatás illeti meg.
 - a. szerződéskötéstől **2018. december 31. napjáig havi nettó 605.000,- Ft + ÁFA**
 - b. **2019. január 1. napjától havi nettó 725.000,- Ft + ÁFA**
5. A Szerződés II.9. pontjában megjelölt **szolgáltatások tekintetében jelen Szerződés évente bruttó 3.000.000,- Ft**, azaz bruttó hárommillió forint keretösszeget tartalmaz. Ennek megfelelően a Szerződés II.9. pontjában megjelölt szolgáltatásokat ezen keretösszeg erejéig jogosult megrendelni Megrendelő, azonban a keretösszeg nem jelent megrendelési kötelezettséget Megrendelő terhére.
6. A Szerződés II.1.d) pontjában megjelölt szakmai tanácsadási, szoftverkövetési és adatkarbantartási szolgáltatás díját CompuTREND minden év január 1-jétől (de leghamarabb 2020. január 1-től) jogosult emelni a mindenkori KSH által közzétett hivatalos szolgáltatási árindex mértékével. CompuTREND az áremelés mértékéről a módosított adatokat tartalmazó értesítő megküldésével tájékoztatja a Megrendelőt.

Winkel

K

R

al legy

7. Szerződés II.1.d) pontjában megjelölt feladatok tekintetében CompuTREND jogosult az áremelést január 1-jétől eltérő (annál későbbi) időpontban életbe léptetni. Ha a januári áremelés életbe lépését CompuTREND elhalasztja, úgy erről Megrendelőt értesíteni köteles.

IV. Számlázási és fizetési feltételek

1. A jelen Szerződés II.1.a) pontjában megjelölt feladat hibátlan, és igazolt (tesztüzemet követő) teljesítését követően jogosult CompuTREND a számlát Megrendelő részére benyújtani.
2. A jelen Szerződés II.1.b) pontjában megjelölt, a jelen szerződés 3. számú mellékletét képező ütemterv I. mérföldköveként megjelölt feladatok hibátlan, és igazolt (tesztüzemet követő) teljesítését követően jogosult CompuTREND az 1. részszámlát a teljes III.2. pontban megjelölt ellenszolgáltatás 50 %-ának megfelelő mértékéig Megrendelő részére benyújtani legkésőbb 2018. június 22-ig.
A jelen Szerződés II.1.b) pontjában megjelölt, a jelen szerződés 3. számú mellékletét képező ütemterv II. mérföldköveként megjelölt feladatok hibátlan, és igazolt (tesztüzemet követő) teljesítését követően jogosult CompuTREND a végszámlát a teljes III.2. pontban megjelölt ellenszolgáltatás 50 %-ának megfelelő mértékéig számlát Megrendelő részére benyújtani legkésőbb 2018. szeptember 26-ig.
3. A jelen Szerződés II.1.d) pontjában megjelölt feladat hibátlan, és igazolt teljesítését követően CompuTREND a számlát havonta, a tárgyhónapot követő hónap 5. napjáig jogosult Megrendelő részére benyújtani.
4. Jelen szerződés teljesítése során teljesítésigazolásra jogosult személy: Földi Anita (gazdasági igazgató)
Jelen szerződés teljesítése során szakmai igazoló: MTA Titkársága részéről Mizsei Zsuzsanna (gazdasági igazgató)
5. Megrendelő köteles az ellenértéket a számla igazolt kézhezvételétől számított 30 napon belül átutalással a Kbt. 135. § (1), (5) és (6) bekezdése, valamint a Ptk. 6:130 § (1)-(2) bekezdésében foglaltak szerint megfizetni CompuTREND részére.
6. CompuTREND köteles a IV.1.-2. pont szerinti számlákat a teljesítés-igazolástól számított 15 napon belül kiállítani, majd a Megrendelő részére eljuttatni.
7. Fizetési késedelem esetén Megrendelő a Kbt. 135. § (11) bekezdése alapján alkalmazandó Ptk. 6:155. § (1) bekezdésében foglaltak szerinti késedelmi kamat, valamint a behajtási költségátalányról szóló 2016. évi IX. tv-ben foglaltak szerinti behajtási költségátalány megfizetésére köteles.
8. CompuTREND a jelen szerződésből eredő követeléseit nem engedményezheti harmadik személyre.

V. Szerződés hatálya, teljesítési határidő

1. A jelen Szerződés II.1.a) pontjában megjelölt feladat kötbérterhes teljesítési határideje: Jelen szerződés mind két fél általi aláírását követő 30. naptári nap, mely magában foglal egy 5 munkanapos egybefüggő hibamentes tesztüzemet is. Megrendelő előteljesítést elfogad. A teljesítésigazolás kiadásának feltétele a hibamentes tesztüzem. Megrendelő a szoftvermodul rendeltetésszerű használatát, működését nem akadályozó, kisebb mértékű hibákat nem tekinti a hibamentes tesztüzemet kizáró tényezőnek.
2. A jelen Szerződés II.1.b) pontjában megjelölt feladat kötbérterhes teljesítési határideje: Jelen szerződés mind két fél általi aláírását követő 170. naptári nap, mely magában foglal egy 10 munkanapos egybefüggő hibamentes tesztüzemet is. Megrendelő előteljesítést elfogad. A teljesítésigazolás kiadásának feltétele a hibamentes tesztüzem. Megrendelő a szoftvermodul rendeltetésszerű használatát, működését nem akadályozó, kisebb mértékű hibákat nem tekinti a hibamentes tesztüzemet kizáró tényezőnek.
3. A jelen Szerződés II.1.c) pontjában megjelölt felhasználási jogok időbeli korlátozás nélkül megilletik az ott írottak szerint a Megrendelőt, az MTA Titkárságát és az MTA összes intézményét, függetlenül attól, hogy jelen Szerződés megszüntetésre került-e.
4. A jelen Szerződés II.1.d) pontjában megjelölt szakmai tanácsadásról, szoftverkövetésről és adat-karbantartásról szóló megállapodás határozatlan időre szól.

VI. Kötbér

1. A jelen Szerződés szerinti feladatok CompuTREND-nek felróható okból származó **késedelmes** vagy **hibás teljesítése** esetén a Megrendelőt az alábbi összegű kötbér illeti meg.
2. Amennyiben CompuTREND a jelen Szerződés II.1. a) pontja szerinti fejlesztést az V.1. pontban megjelölt határidőre, valamint a jelen Szerződés II.1. b) pontja szerinti fejlesztést az V.2. pontban megjelölt határidőre nem végzi el, **késedelmi kötbért** köteles fizetni, melynek mértéke 50.000,- Ft/nap. A kötbér összege a vonatkozó számla terhére kerül elszámolásra.
3. Amennyiben CompuTREND a VII.3. valamint IX.1. pontok szerinti hibaelhárítási munkálatokat a hivatkozott pontokban foglalt időpontokon belül nem kezdi meg, illetve nem fejezi be, **késedelmi kötbért** köteles fizetni, melynek mértéke 10.000,- Ft/óra. A kötbér összege az esedékes számla terhére kerül elszámolásra.
4. Amennyiben CompuTREND a jelen Szerződés II.5. pontja szerinti feladatokat a hivatkozott pontban megjelölt határidőkre nem végzi el, **késedelmi kötbért** köteles fizetni, melynek mértéke 50.000,- Ft/nap. A kötbér összege az esedékes számla terhére kerül elszámolásra.

5. Amennyiben CompuTREND a jelen Szerződésben foglalt feladatait neki felróható okból hibásan teljesíti, **hibás teljesítési kötbért** köteles fizetni, melynek mértéke 50.000,- Ft/nap.
6. A kötbér esedékessé válik:
 - késedelmi kötbér érvényesítése esetén, amennyiben a késedelem megszűnik,
 - hibás teljesítési kötbér érvényesítése esetén, amennyiben Megrendelő a hibás teljesítést megállapította és a hiba kiküszöbölésére irányuló igényét CompuTREND-nek bejelentette.
7. Felek rögzítik és CompuTREND kifejezetten tudomásul veszi, hogy Megrendelő jogosult az esedékessé vált kötbérek összegét a CompuTREND díjából levonni, abba beszámítani. Az egyes kötbérekre vonatkozó igények érvényesítései nem zárják ki egymást, azok kumulálódhatnak, összeadódnak. A kötbérek érvényesítése nem zárja ki a Megrendelő Ptk. alapján fennálló, kártérítési igényének érvényesítését, így a szerződésszegés folytán keletkezett kár megtérítésére irányuló igényét a Megrendelő a kötbérek összegétől függetlenül követelheti CompuTREND-től.

VII. Hibakezelési SLA

1. A CT-EcoSTAT rendszerrel kapcsolatban felmerülő hibákat a Megrendelő írásban, a CompuTREND HelpDesk rendszerében rögzíti.
2. A hibajelentéseknek tartalmaznia kell minden olyan információt, ami alapján a hiba reprodukálható, felderíthető.
3. A hibajelentést követően a CompuTREND köteles a hiba elhárítását 8 munkaórán belül, míg negyedéves zárási időszakban – I., II. és III. negyedévet követő hónap 5-e és 15-e között, a IV. negyedévet követő második hónap 1-je és 5-e között – 4 munkaórán belül megkezdeni és erről a Megrendelőt írásban, igazolt módon értesíteni, majd kritikus hiba esetén a hiba elhárításának megkezdésétől számított 8 munkaórán belül, nem kritikus hiba esetén 24 munkaórán belül befejezni.
4. **Kritikus hibának** minősül minden olyan hiba, melynek következtében:
 - a) A rendszer nem működik, a rendszer nem képes a fejlesztési specifikáció vagy a rendszertervezési dokumentumok alapján elvárható alapvető funkciók teljesítésére.
 - b) A hiba következtében a felhasználók jelentős csoportja nem tudja elérni a rendszer operátori és / vagy felhasználói funkcióit.
 - c) A hiba az egész rendszer működésére kihat (pl. a védelmi rendszer működési hibája miatt nem lehet bejelentkezni.).
 - d) Kár (adatvesztés) keletkezett az adatbázisban.
5. Ha a CompuTREND a hibát nem tudja határidőben elhárítani, akkor a Megrendelő az VI.5. pont szerinti hibás teljesítési kötbérre jogosult.

VIII. Megrendelő felhasználási jogai

1. A programok dokumentációihoz való hozzáférést .pdf formátumban CompuTREND a <http://ugyfelkapu.computrend.hu/> honlapon keresztül biztosítja Megrendelőnek. Megrendelő a dokumentációkat saját intézményhálózatán belül használhatja fel.
2. Megrendelő nem jogosult a dokumentációt vagy annak egy részét – a Szerződés VIII.5. pontjában meghatározott intézményen kívül – más intézménynek, cégnek, vagy bármilyen más szervezetnek semmilyen formában átadni.
3. Megrendelő a dokumentációkat csak a forrás megjelölésével használhatja fel bármilyen kiadványban, publikációban, írott vagy elektronikus formában tárolt szöveges információs rendszerben.
4. Megrendelő CompuTREND-nek a dokumentációkban szereplő azonosító jegyeit, logóit vagy a dokumentáció bármilyen más CompuTREND azonosítására szolgáló részét CompuTREND engedélye nélkül semmilyen formában nem használhatja fel, és nem szerepeltetheti bármilyen kiadványban, publikációban, írott, vagy elektronikus formában tárolt szöveges információs rendszerben.
5. Jelen Szerződés keretében CompuTREND Megrendelő és az MTA intézményei részére az alábbiak szerint biztosítja a CT-EcoSTAT szoftver felhasználási jogát:
 - a) MTA Létesítménygazdálkodási Központ, mint Megrendelő részére a Szerződés II.2.) pontjában felsorolt összes szoftvermodul tekintetében korlátlan idejű és számú felhasználási jogot
 - b) MTA Titkársága, mint felhasználó részére a Szerződés II.2.) pontjában felsorolt összes szoftvermodul tekintetében korlátlan idejű és számú felhasználási jogot
 - c) az MTA összes intézménye részére a Szerződés II.2.) pontjának utolsó két franciabekezdésében megjelölt KöPeNY - Központi Projektnyilvántartó Rendszer és FIAT – Fejezeti és Intézményi Adatok Tára szoftvermodulok tekintetében korlátlan idejű és számú felhasználási jogot.
6. **Szerzői jog:** CompuTREND kijelenti, hogy a CT-EcoSTAT szoftvernek és forráskódjának kizárólagos tulajdonosa és egyben szerzői jogi jogosultja is, jelen szerződés keretében korlátlan felhasználási jogot biztosít Megrendelő, az MTA Titkársága és az MTA összes intézménye számára a Szerződés VIII.5) pontjában foglaltak szerint.
7. Megrendelő a saját célra történő felhasználáson kívül nem jogosult semmilyen formában a CT-EcoSTAT szoftvert használni, kölcsönadni, továbbértékesíteni, bérbe vagy lízingbe adni.
8. Megrendelő nem jogosult a CT-EcoSTAT szoftvert módosítani, átdolgozni, feldolgozni, valamint továbbfejleszteni. Megrendelő azonban jogosult a CT-EcoSTAT szoftverről biztonsági másolatot készíteni.

IX. Garanciák és felelősségi kérdések

1. CompuTREND garantálja, hogy amennyiben - helyes telepítés és használat mellett - a CT-EcoSTAT szoftver, vagy annak moduljai hibásan működnek, akkor a VII. pontban leírtak szerint elvégzi a hibajavítást.
2. A CT-EcoSTAT szoftver hibás működésének tekinthető, ha valamely a programba beépített funkció nem, vagy csak részben működik, illetve működése nem a jogszabályoknak vagy a program specifikációjának megfelelő.
3. Megrendelő gondoskodik arról, hogy ütemezett módon, a szerveren található rendszerről és az adatokról mentést lehessen készíteni, melynek ütemezett végrehajtását Megrendelő köteles ellenőrizni. Amennyiben az így készült mentésből kell a rendszert visszaállítani, akkor azt Megrendelő írásbeli kérése alapján – a Megrendelő által átadott mentésből - CompuTREND köteles legfeljebb egy munkanapon belül elvégezni, ha a távoli adatkapcsolat működik. Ellenkező esetben maximum három napon belül, melyre a szerződésben meghatározott kiszállási és munkadíjat számlázhat.
4. A Szerződés IX. pontjában megfogalmazott garancia nem vonatkozik az alábbi esetekre:
 - Helytelen, vagy nem megfelelő használatból eredő hibás működés.
 - Olyan szoftver, interfész elemek, hardver berendezések és alkatrészek vagy kellékek, amelyeket nem CompuTREND szállított.
 - A CompuTREND által szállított hardver és szoftver eszközök (szerver, operációs rendszer adatbázis-kezelő). Ezekre az eszközökre a gyártójuk által biztosított garanciális feltételek vonatkoznak.
 - A hardver rendszer hibás működéséből származó adat hibák, adat sérülések vagy adat megsemmisülés.
 - Illetéktelen módosítások, nem rendeltetésszerű használat.
5. Nem tekinthető a program hibás működésének valamely a programban nem szereplő funkció hiánya, illetve az, ha valamely funkció a jogszabályoknak megfelelően, de nem a felhasználó által elgondolt vagy elvárt módon működik.
6. CompuTREND a szoftverkövetés keretében végzi a programrendszer Megrendelő által igényelt – és CompuTREND által is a hatékonyságot növelőnek ítélt – módosítását, a Megrendelő munkatársai által elkészített és a Felek által közösen egyeztetett specifikáció alapján.

7. Ha Megrendelő olyan speciális igényrel lép fel, amely CompuTREND megítélése szerint a program működési hatékonyságának növelésére nem alkalmas és/vagy nem a program által lefedni kívánt munkafolyamatok követésére alkalmas, úgy CompuTREND külön megállapodás keretében – a Szerződés III.5. pontjában meghatározott keretösszeg erejéig – vállalkozik a programrendszernek a - Megrendelő munkatársai által elkészített és a Felek által közösen egyeztetett specifikáció alapján történő - módosítására.
8. A CompuTREND felelőssége a jelen szerződésben foglalt kivételekkel a hatályos jogszabályok szerint alakul. CompuTREND nem felel a szakszerűtlen és/vagy nem rendeltetésszerű használatból adódó közvetlen és/vagy közvetett, a Megrendelőnél, bármely más harmadik személynél vagy érdekkörükben felmerült károkért, az adatvesztésért, adatsérülésért, a gazdasági következményi károkért (beleértve az elmaradt haszonért való felelősséget is), valamint az olyan károkért, amelyek nincsenek a CompuTREND magatartásával okozati összefüggésben függetlenül attól, hogy a CompuTREND-et korábban tájékoztatták ilyen káresemény lehetőségéről, azokért a károkért, amelyek azért keletkeztek, mert a Megrendelő és/vagy az MTA bármely intézménye elmulasztotta teljesíteni kötelezettségeit. Megrendelő és az MTA összes intézményének kötelessége minden, a birtokában lévő adatok elvesztésének megakadályozásához szükséges intézkedés megtétele. A CompuTREND részére át nem adott adatokért CompuTREND-et felelősség nem terheli.
9. Egyik felet sem terheli felelősség, ha a szerződésben megállapított kötelezettségeit elháríthatatlan külső ok vagy erőhatalom (vis maior) miatt nem teljesítette.
10. A jelen fejezetben rögzített kikötéseket a felek az információs technológiai ágazatban alkalmazott szokásos feltételekre tekintettel állapítják meg.

X. A szerződés módosítása, megszűnése

1. A szerződés módosítása kizárólag a Felek közös akaratnyilvánításával, írásban történhet, a Kbt. 141. § rendelkezéseire figyelemmel.
2. A Szerződés – a jelen Szerződésben kifejezetten meghatározott, azonnali hatályú felmondást lehetővé tevő eseteket kivéve – az adott év december 31-i hatállyal mondható fel a másik félhez írásban eljuttatott indoklás nélküli nyilatkozattal. Amennyiben valamelyik fél adott év november 30-ig írásban nem kezdeményezi a szerződés felmondását, úgy az a következő évre is hatályban marad, változatlan tartalom mellett.
3. Amennyiben valamelyik fél a Szerződést felmondja, úgy Megrendelő jogosult kikötni, – tekintettel az év végi könyvelési zárlati munkálatokra - hogy a Szerződés legfeljebb a felmondást követő év május 31-ig változatlan formában érvényes legyen.

4. A jelen szerződést a Felek bármelyike azonnali hatállyal – az ezzel okozott kár megtérítésének kötelezettsége nélkül – felmondhatja a másik félhez címzett, igazolt módon eljuttatott, indokolással ellátott egyoldalú nyilatkozattal, amennyiben a másik fél a szerződésből eredő lényeges kötelezettségét megszegi (rendkívüli felmondás, súlyos kötelezettségzegés). Ez esetben a szerződésszegést elkövető fél a másik féllel szemben a Ptk. szerinti kártérítési felelősséggel tartozik.
5. Súlyos szerződésszegésnek minősül CompuTREND részéről és a Megrendelő a Kbt. értelmében köteles a Szerződést felmondani, ha:
 - a) a CompuTREND-ben közvetetten vagy közvetlenül 25%-ot meghaladó tulajdoni részesedést szerez valamely olyan jogi személy vagy személyes joga szerint jogképes szervezet, amely tekintetében fennáll a Kbt. 62. § (1) bekezdés k) pont kb.) alpontjában meghatározott valamely feltétel;
 - b) CompuTREND közvetetten vagy közvetlenül 25%-ot meghaladó tulajdoni részesedést szerez valamely olyan jogi személyben vagy személyes joga szerint jogképes szervezetben, amely tekintetében fennáll a Kbt. 62. § (1) bekezdés k) pont kb.) alpontjában meghatározott valamely feltétel.
6. Súlyos szerződésszegésnek minősül CompuTREND részéről és a Megrendelő jogosult a Szerződést azonnali hatállyal felmondani, ha a teljesítés nem szerződésszerű, és CompuTREND a Megrendelő által kitűzött és/vagy jelen Szerződés szerinti határidőre nem teljesít szerződésszerűen.
7. CompuTREND jogosult a Szerződés azonnali hatályú felmondására, ha a Megrendelő által ki nem fizetett havi díjak – írásbeli felhívás ellenére - meghaladják a négyhavi díj összegét.

XI. Kapcsolattartók

1. Felek megállapodnak, hogy a Szerződéssel, annak teljesítésével kapcsolatos kérdésekben feleket az alábbi személyek képviselik:

Megrendelő részéről:

Név: Földi Anita

Értesítési cím: 1112 Budapest, Budaörsi út 45.

Fax: +36 13092664

E-mail: foldi.anita@lgk.mta.hu

CompuTREND részéről:

Név: Megyeri Attila

Értesítési cím: 1119 Budapest, Fehérvári út 84/A.

Fax: +36 17002785

E-mail: megyeri.attila@computrend.hu

2. A jelen Szerződés szakmai jellegű kérdéseiben feleket az alábbi személyek képviselik:

Megrendelő részéről:

Név: Földi Anita

Értesítési cím: 1112 Budapest, Budaörsi út 45.

Fax: +36 13092664

E-mail: foldi.anita@lgk.mta.hu

CompuTREND részéről:

Név: Megyeri Attila

Értesítési cím: 1119 Budapest, Fehérvári út 84/A.

Fax: +36 17002785

E-mail: megyeri.attila@computrend.hu

XII. Egyéb rendelkezések

1. CompuTREND az államháztartásról szóló törvény végrehajtásáról szóló 368/2011. (XII. 31.) Korm. rendelet 50. § (1a) bekezdésében foglaltak alapján kijelenti, hogy – figyelemmel az államháztartásról szóló 2011. évi CXCV. törvény 1. § 4. pontjára, valamint a nemzeti vagyonról szóló 2011. évi CXCVI. törvény 3. § (1) bekezdés 1. pontjára – átlátható szervezetnek minősül.

CompuTREND tudomásul veszi, hogy a fenti nyilatkozatában foglaltak változásáról Megrendelőt haladéktalanul köteles tájékoztatni.

CompuTREND tudomásul veszi, hogy valótlan tartalmú nyilatkozata, illetve a tájékoztatási kötelezettségének elmulasztása a Szerződés Megrendelő által történő azonnali felmondását vagy – ha a Szerződés teljesítésére még nem került sor – a Megrendelő Szerződéstől történő elállását vonja maga után, amely esetben CompuTREND köteles a Megrendelő ezzel kapcsolatban felmerülő valamennyi kárát megtéríteni.

2. CompuTREND tudomásul veszi, hogy a költségvetési pénzeszközöknek a költségvetési szervek körén kívüli felhasználását az Állami Számvevőszék, a rá vonatkozó jogszabályok szerint jogosult ellenőrizni. Szerződő felek tudomásul veszik, hogy a – költségvetési pénzeszközök nyilvánossága érdekében – üzleti titok címén nem tagadhatják meg a jelen szerződés lényeges tartalmáról történő tájékoztatást.
3. A Felek kijelentik, hogy bármilyen vitás kérdés felmerülése esetén a problémát tárgyalásos úton igyekeznek rendezni, és csak ennek sikertelensége esetén fordulnak bírósághoz.
4. Jelen Szerződésben nem szabályozott kérdésekben a hatályos magyar jogszabályok, különösen a Ptk. vonatkozó szabályai az irányadók.
5. CompuTREND a Kbt. 138.§-ában meghatározottak szerint jogosult alvállalkozókat bevonni a teljesítés érdekében, azonban az alvállalkozói által elvégzett munkákért egyetemlegesen és hiánytalanul felel.

W. v. d. e.

K
A

dr. H. G.

6. CompuTREND minden, a Megrendelő által rendelkezésére bocsátott információs, specifikációs és programozási anyagot, a konvertáláshoz átadott információt, futtatható programváltozatokat, továbbá a konvertálás elvégzéséhez rendelkezésre bocsátott adatállományokat, illetve azok tartalmát, üzleti titokként kezeli.
7. A Felek mind a nyomtatott, mind az elektronikus formában tárolt adatokat kötelesek olyan módon kezelni, hogy ahhoz illetéktelen személyek ne férhessenek hozzá, ide értve a számítógép rendszerében történő adattárolást is.
8. A Felek kijelentik, hogy jelen szerződés szempontjából írásbeli dokumentumoknak minősülnek az egymáshoz elektronikus úton eljuttatott levelek is. (E-mailek)



Jelen 16 számozott oldalból és 3 mellékletből álló szerződés 4 (négy) egymással mindenben megegyező példányban készült, melyből Megrendelőt 3 (három) CompuTREND-et 1 (egy) példány illeti meg.

A Felek kijelentik, hogy rendelkeznek azzal a képességgel és meghatalmazással, hogy jelen szerződéses kötelezettségüket teljesítsék, ezért azt elolvasás és értelmezés után, mint akaratukkal mindenben egyezőt jóváhagyólag írták alá.

Mellékletek:

1. sz. melléklet: KöPeNy rendszer továbbfejlesztésének specifikációja
2. sz. melléklet: FIAT szoftvermodul fejlesztésének specifikációja
3. sz. melléklet: Fejlesztési ütemterv

Budapest, 2018. április 9.




Buskó Sándor

MTA Létesítménygazdálkodási Központ
igazgató


CompuTREND
 Zártkörűen Működő
 Részvénytársaság
 119 Budapest, Fehérvári út 84/a

Megyeri Attila
 CompuTREND Zrt.
 igazgatósági tag


Pénzügyi ellenjegyzés:



Földi Anita

MTA LGK gazdasági igazgató *2018.04.09.*

Informatikai ellenjegyzés:



Winkler Tamás
 MTA Titkárság főosztályvezető



Központi Projekt Nyilvántartó (KöPeNy) rendszer továbbfejlesztésének specifikációja

1) Projekt lekérdezés jogcímbontásban

A projektek tervezett költségei és a tényleges felhasználások jogcímbontásban listázhatók legyenek. A rovat alábontás szerinti csoportosítás átláthatatlan lekérdezést eredményezne, ezért kizárólag jogcímekre (kiemelt előirányzat) csoportosított adatokat kértek az Intézmények.

Az intézmények részére egy teljesen új menüpontban lennének lekérhetőek a jogcímekre csoportosított projekt adatok.

A lekérdezés oszlopai:

- Projekt/ jogcím vagy jogcím/ projekt (szűréstől függően)
- Projekt kód
- Tervezett kiadás (költségterv alapján)
- Kötelezettségvállalás
- Pénzforgalmi kiadás

A csoportosításban a jogcímek rovatbontása alapján jelenítenénk meg az adatokat, a lefűrásban a már meglévő lekérdezésben megszokott oszlopok szerepelnének, kiegészítve a pénzügyi adatokkal, így a rendszerből kinyerhetők az elszámoláshoz szükséges számla adatok.

Szűrési lehetőségek: az adatok szűrése a jelenlegi projekt lekérdezés menüpontból, azzal a kivétellel, az Intézmény szűrés helyett jogcím szűrés alkalmazásával.

A Fejezet is kívánja ezt a menüpontot használni, az intézmény szűrés és jogcím szűrést egyaránt beépítendő.

A nyitó adatok rögzítése nem rovat szinten történt, ezért a lekérdezésnek vagy csak tárgyévi adatokat szabad mutatnia, így az előző évi projektek elszámolására ez a menüpont nem használható, vagy a nyitó adatokat újra kell rögzíteni jogcímesen. Ehhez szükséges a nyitó adatok excelből történő beolvasási lehetőségének lefejlesztése.

2) Személyekre könyvelt bér adatok megjelenítése

Kérésként merült fel, hogy a személyekre könyvelt bér adatok tételenként jelenjenek meg a projekt lekérdezésben.

A lefűrásban jelenlegi csoportosítás (kötelezettségvállalás esetén kötváll azonosítóra, banki teljesítés esetén belső azonosítóra) maradjon meg. Kérüljön kialakításra egy következő szintű lefűrást, amiben a csoportosított adatok napló tételeit lehet megtekinteni, így kinyerhetők a rendszerből a névszerinti könyvelés adatai.

Pl.:

A jelenlegi lefűrásban szereplő tételek:

| Kötváll ütem összege | Partner | Kötváll azonosítója | Megjegyzés |
|----------------------------|------------------------|---------------------|-------------|
| 6 000 000 | Kovacsik Bt. | RG0/2014/003652 | eszköz |
| 2 000 000 | Magyar Ipari Szövetség | RG0/2015/001111 | nyomtatvány |

Itt a „Kötváll azonosító”-ra kattintva egy újabb alábontás jelenik meg a főkönyvi napló tételeire:

| Kötváll összege | Partner | Kötváll azonosítója | Megjegyzés | Könyvelé s dátuma | Száml a- szám | Ellen- szám a | Belső sorszám |
|--------------------|-----------------------|------------------------|--------------------|----------------------|---------------------|---------------------|------------------|
| 2 000 000 | Kovacsik Bt. | RG0/2014/003 652 | kis eszköz | 2017.05.0 1 | 053112 | 0021 | 2014/S0003 2 |
| 3 000 000 | Kovacsik Bt. | RG0/2014/003 652 | nagy eszköz | 2017.05.0 1 | 053112 | 0022 | ... |
| 1 000 000 | Kovacsik Bt. | RG0/2014/003 652 | eszköz | 2016.05.0 1 | ... | ... | ... |
| 1 000 000 | Magyar Ipari Szöv. | RG0/2015/001 111 | nyomtatvány A/4 | 2016.01.0 1 | ... | ... | ... |
| 1 000 000 | Magyar Ipari Szöv. | RG0/2015/001 111 | nyomtatvány A/5 | 2017.01.0 1 | ... | ... | ... |

3) Excel export lehetőség keretreosztás során a Kötelezettségvállalás/Rendelés modulban

A rendelések/szerződések keretreosztása során legyen lehetőség a kódos lekötések exceles beolvasására.

Egy teljesen külön menüpontban legyen lekötés beolvasásra alkalmas excel export lehetőség. Az excelben több szerződés/ rendelés azonosítója egyaránt megadható és a lekötésük csoportosan rögzíthető.

Az excel oszlopai:

- kötváll azonosító: akár több szerződés/ rendelés kód is megadható csoportosan
- évszám: a lekötés éve (tárgyév vagy azt követő év lehet)
- ütem dátum: a lekötés hónapja (a rendelés üteme, vagy a szerződés kötváll kezdete-vége dátum közti adatok lehetnek)
- kódok: minden, a rendszerben használható kódnak van egy külön oszlopa, abba kell adatot írni, amit az ULTIMATE_KOD_KEZELES paraméter szerint használnak
- keret: a lekötés rovata
- érték: itt adható meg az ütem/ kód értéke

Lekötés módosítás, ha a szerződés/rendelés **elküldött vagy keretre osztott státuszú**:

- ütemenként vizsgálja a meglévő lekötéseket, ha a szerződésnek/rendelésnek az excelben szereplő ütemen van lekötése, akkor az törlésre kerül és az excel alapján felülírja az adatokat
- ha a szerződésnek/rendelésnek olyan ütemeken van lekötése, ami nem szerepel az excelben, azt hagyja változatlanul
- pl: a bér szerződés lekötése szerepel a rendszerben 1-12 hónapokra. A 6. havi bér könyvelésig korrigált a szerződés, a 7. havi ütemek pedig excelből kerüljenek beolvasásra. Ebben az esetben az 1-6 és 8-12 havi ütemek változatlanok, a 7. havi ütem pedig felülíródik az excel alapján.

Lekötés megadás, ha a szerződés/rendelés **új vagy keretre osztott státuszú**:

- a státuszt elküldöttre állítása és a keretre osztást elvégzése.

Figyelések:

- az excel minden oszlopán figyelje, hogy a rendszerben élő adat került-e megadásra (keret, kötváll azonosító, kódok, dátumok)
- a kitöltött kód használatos-e a rendszerben
- a megadott évszám és ütem megfelel-e a szerződés/rendelés időszakának
- sztorizott és lezárt kötváll lekötése nem módosítható
- szerződések esetében van-e szerződés összeg megadva az érintett évre

Korlátozott funkciók:

- anyagrendelések esetén a keretreosztás csak a cikkek megadása után lehetséges
 - a keretfigyelés funkció ilyen típusú lekötés módosítás során nem alkalmazható
- a megbeszéltek alapján a szerződés/rendelés összeg és lekötések egyezősége nem kerül ellenőrzésre

Fejezeti Intézményi Adatok Tára (FIAT) szoftvermodul fejlesztésének specifikációja

1. Bevezetés

1.1. A rendszer célja

A rendszer célja, hogy naprakész információkat nyújtson az Intézmények és a Fejezet részére az eredeti és módosított előirányzatok alakulásáról és bizonylatairól, a Kincstári keretnyitások és egyéb leutalások kalkulációjáról, valamint az intézményi törzsdatok változásáról. A Kincstárnak benyújtandó előirányzat módosító bizonylatok nyilvántartásán túl, az eadat rendszerbe történő importálással célunk a duplikált adatrögzítés elkerülése és a napi munkavégzés megkönnyítése.

A rendszer alkalmas a fejezeti keret terhére kötött támogatási szerződések, azok elszámolásainak és finanszírozásának nyilvántartására, biztosítva ezzel az Intézmények naprakész tájékoztatását.

1.2. A rendszer működése

A FIAT program az MTA Titkárság szerverén fut, az Intézmények web böngészőn keresztül érik el.

A programban az Intézményeknek rögzítési feladataik kizárólag a saját hatáskörű előirányzat módosításokra terjednek ki, valamint lesz lehetőségük a fejezeti pályázati elszámolások PDF-es feltöltésére. Ezen kívül számukra a rendszer az előirányzatok és finanszírozási adatok lekérdezésére szolgál.

A Fejezet számára a program a kincstári bizonylatok rögzítésén túl, kötelezettségvállalások (támogatási szerződések) rögzítésére, követelések nyilvántartására, finanszírozási tervek készítésére és keretgazdálkodásra egyaránt alkalmazható.

A fejezeti és intézményi felhasználók lekérdezési és rögzítési jogosultságát a program saját belső védelmi rendszere biztosítja.

1.2.1. Alkalmazás intézményi felhasználók részére

Intézményi dolgozók rögzítési lehetőségei:

- Intézményi saját hatáskörű előirányzat módosító bizonylatok (EG03I)
- Pályázati elszámolások PDF-es feltöltése a fejezeti támogatási szerződések mellé
- Intézményi törzsdatok karbantartása (pl.: gazdasági vezető, adószám...)

Intézményi dolgozók lekérdezési lehetőségei:

- Tételes előirányzat nyilvántartó lap (bázislap): saját Intézményének eredeti előirányzatai és az évközi előirányzat módosítások tételes kimutatása
- Fejezeti támogatási szerződések listája: az Intézmény és a Fejezet között létrejött szerződések alapadatai, státusza, valamint elszámolási, finanszírozási információi.
- Havi keretnyitás tételes levezetése: a kincstári keretnyitás kalkulációjának levezetése
- Fejezeti támogatások elszámolási kötelezettségének nyilvántartása

1.2.2. Alkalmazás fejezeti felhasználók részére

Fejezeti dolgozók rögzítési lehetőségei:

- Intézményi törzsdatok rögzítése, szerkesztése
- Külső szervezetek rögzítése (EcoSTAT partnertörzs alapján)
- Előirányzat módosító bizonylatok (EG03F, EG03I)

- Kincstári finanszírozás bizonylatai (EG02A, EG02B, EG02T, EFT01)
- Kincstári év eleji visszatartás kalkulációja (le nem utalt januári összeg)
- Havi keretnyitás kalkulációja
- Fejezeti támogatási szerződések rögzítése, karbantartása
- Havi és éves zárás/ évnnyitás indítása
- Utalványrendelet generálása
- Támogatások elszámolási követeléseinek nyilvántartása
- A kincstári PJ02 adatlap betöltése, összevetése nyilvántartási adatokkal

Fejezeti dolgozók lekérdezési lehetőségei:

- kincstári bizonylatok intézmény és státusz szerinti listázása
- Tételes előirányzat nyilvántartó lap (bázislap) minden Intézményre
- Címrendre összesített bázislap
- Egyéb listázási lehetőségek

2. A FIAT rendszer felépítése

2.1. Jogosultság kezelés

A felrögzített felhasználók között megkülönböztetünk intézményi és fejezeti felhasználókat. Adatkörüket tekintve az intézményi felhasználók csak a saját intézményük adatait tekinthetik meg az egyes menüpontokban, a fejezeti felhasználók pedig minden adatot láthatnak.

2.1.1. Szerepkörök

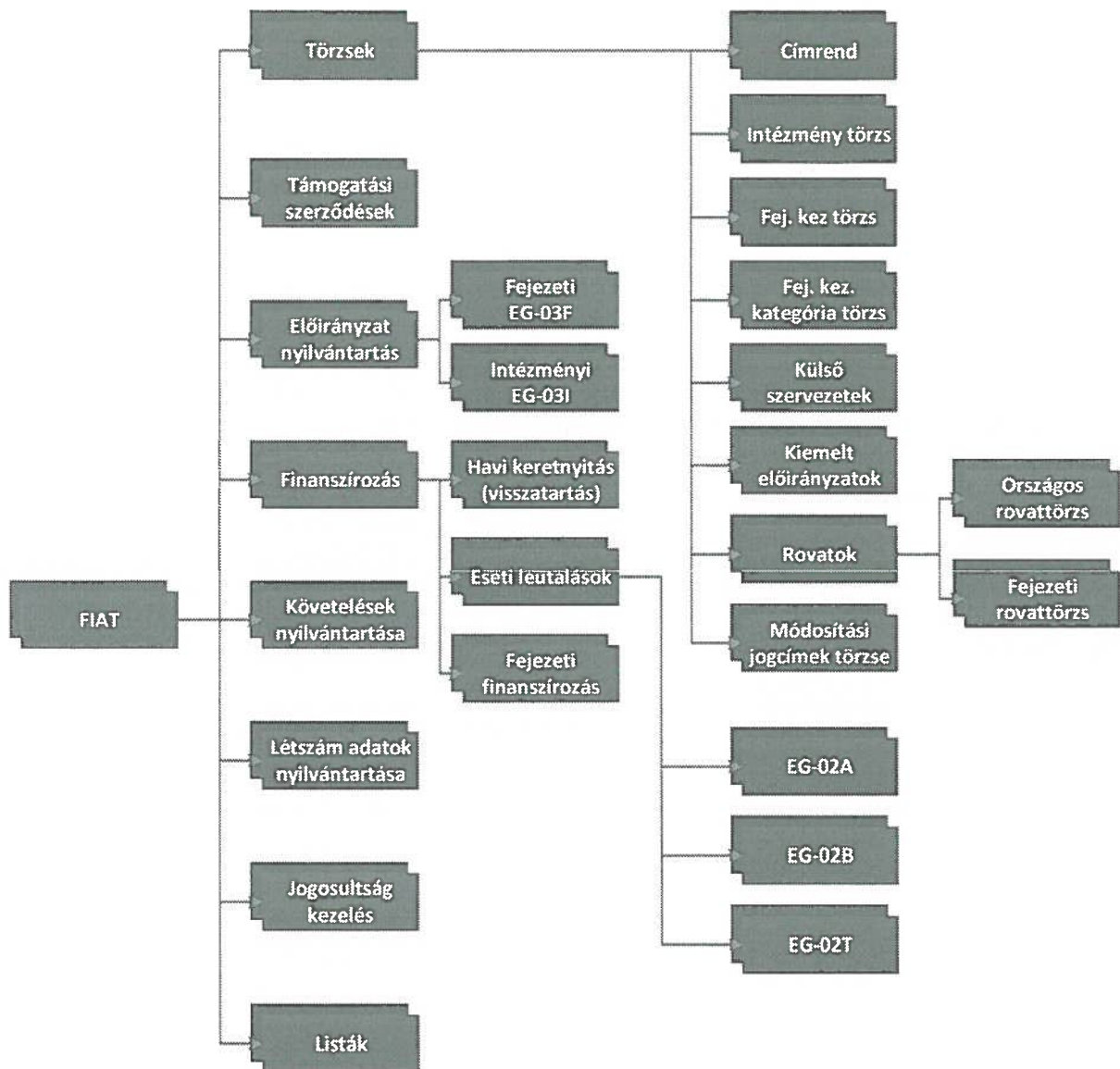
| Szerepkör | Adatkör | Leírás |
|------------------------|-----------------|---|
| fejezeti admin | minden adat | Minden menüpont szerkesztéséhez és lekérdezéséhez, valamint a fejezeti felhasználók rögzítéséhez van jogosultsága. |
| fejezeti felhasználó | minden adat | Minden menüpont lekérdezéséhez, valamint a megadott menüpontok szerkesztéséhez van jogosultsága. Nincs joga fejezeti felhasználók rögzítéséhez. |
| fejezeti megtekintő | minden adat | Az egyes menüpontok lekérdezéséhez van, szerkesztéséhez nincs jogosultsága. |
| intézményi admin | intézményi adat | A saját adatkörében minden menüpont szerkesztéséhez és lekérdezéséhez, valamint az intézményi felhasználók rögzítéséhez van jogosultsága |
| intézményi felhasználó | intézményi adat | A saját adatkörében minden menüpont lekérdezéséhez, valamint a megadott menüpontok szerkesztéséhez van jogosultsága. Nincs joga intézményi felhasználók rögzítéséhez. |

2.1.2. Felhasználók

A felrögzített felhasználókhöz az adminok szerepköröket rendelnek az alábbi szabályokkal:

- minden admin csak a saját intézményéhez tartozó felhasználókat tud rögzíteni
- „minden adatos” szerepkört csak fejezeti admin tud rögzíteni MTA Fejezet Intézményhez

2.2. Menü rendszer



3. Törzsek

3.1. MTA Címrend

Az előirányzati adatok listázása során szükséges a címrend szerint csoportosított kimutatás, ezért hierarchikus elrendezésben be kell rögzíteni az MTA Címrendjét.

A címrendet évről évre másolni kell és lehetőséget kell adni a fejezeti felhasználónak a módosításra, mert előfordulhat, hogy a költségvetési törvényben módosul az MTA címrendje.

A címrend szintjei előzetesen beégethetők, fixen négy szintet tartalmaz a hierarchia:

0. szint: Fejezet
1. szint: Cím
2. szint: Alcím
3. szint: Jogcímcsoport
4. szint: Jogcím

Pl: A 2018. évi költségvetési törvény szerint az MTA címrendje:

| Fejezet száma | Fejezet név | Cím szám | Alcím szám | Cím név | Alcím név |
|---|-------------|----------|------------|---|-----------|
| XXXIII. MAGYAR TUDOMÁNYOS AKADÉMIA | | | | | |
| | | 1 | | MTA Titkárság Igazgatása, tiszteletdíjak | |
| | | 2 | | MTA Könyvtár és Információs Központ | |
| | | 3 | | MTA kutatóközpontok, kutatóintézetek | |
| | | 4 | | MTA Támogatott Kutatóhelyek | |
| | | 5 | | MTA egyéb intézmények | |
| | | | 1 | MTA Létesítménygazdálkodási Központ | |
| | | | 2 | MTA Jóléti intézmények | |
| | | | 3 | MTA Területi Akadémiai Bizottságok Titkársága | |
| | | | 4 | Széchenyi Irodalmi és Művészeti Akadémia Titkársága | |
| | | 6 | | Fejezeti kezelésű előirányzatok | |
| | | | 1 | Társadalmi szervezetek és alapítványok támogatása (tudományos társaságok, Nagy Imre Alapítvány, Bolyai Műhely Alapítvány) | |
| | | | 2 | Határon túli magyar tudósok és tudományos szervezetek támogatása | |
| | | | 3 | Tudományos könyv- és folyóirat-kiadás támogatása | |
| | | | 4 | Európai Unió és hazai kutatóintézeti pályázatok támogatása | |
| | | | 5 | Infrastruktúra fejlesztés | |
| | | | 6 | Lendület Program | |
| | | | 7 | Fiatal kutatók támogatása | |
| | | | 8 | Nemzetközi kapcsolatok és nemzetközi tagdíjak | |
| | | | 9 | Posztdoktori támogatások | |
| | | | 10 | Szakmai feladatok teljesítése | |
| | | | 11 | Kiválósági központok támogatása | |
| | | | 12 | Központi kezelésű felújítások | |
| | | | 13 | MTA Agrártudományi Kutatóközpont fejlesztése | |

Az MTA Intézmények és Fejezeti kezelés előirányzatok törzsének rögzítése során, meg kell adni a cím/alcím szerinti besorolást, biztosítva ezzel az Intézmény hierarchia szintben történő elhelyezkedést.

Fontos! Nem minden címhez tartoznak további alcímek, jogcím és jogcímcsoport pedig mindig 00, ezt kezelni kell az intézmény törzsben. (EG03 bizonylatokhoz szükséges adat)

Pl.: A kutatóintézetek többsége a 3. cím alatt van (00. alcím).

3.1.1. Címrend rögzítése

A cím és alcím rögzítésekor egyszerűen a **szint számát és nevét** kell megadni, azonban a 0. szinten a fejezet további adatait is célszerű eltárolni.

0. szint szerkeszthető adatai:

| | |
|---------------------|----------------------------|
| név: | Magyar Tudományos Akadémia |
| fejezet szám: | 33 |
| székhely | |
| irányítószám: | 1051 |
| város: | Budapest |
| utca: | Széchenyi tér |
| házsám: | 9. |
| ÁHT azonosító szám: | 006815 |

| | rögzítés | módosítás | törlés | olvasás |
|------------------------|----------|-----------|--------|---------|
| fejezeti admin | ✓ | ✓ | ✓ | ✓ |
| fejezeti felhasználó | ✓ | ✓ | ✓ | ✓ |
| intézményi admin | | | | ✓ |
| intézményi felhasználó | | | | ✓ |
| fejezeti megtekintő | | | | ✓ |

3.2. Intézmény törzs

Az MTA Intézményeinek listája a KöPeNy intézmény törzsével azonos, ehhez fogják szerkesztő felületen felrögzíteni a törzsadatokat.

| Név | Rövid neve | Fejezet |
|---|------------|---------|
| Akadémiai Óvoda és Bölcsöde | AOB | N |
| Agrártudományi Kutatóközpont | ATK | N |
| Atommagkutató Intézet | ATOMKI | N |
| Bölcsészettudományi Kutatóközpont | BTK | N |
| Csillagászati és Földtudományi Kutatóközpont | CSFK | N |
| Energiatudományi Kutatóközpont | EK | N |
| Könyvtár és Információs Központ | KIK | N |
| Kísérleti Orvostudományi Kutatóintézet | KOKI | N |
| Közgazdaság - és Regionális Tudományi Kutatóközpont | KRTK | N |
| Létesítménygazdálkodási Központ | LGK | N |
| Titkárság | MTAT | N |
| Nyelvtudományi Intézet | NYTI | N |
| Ökológiai Kutatóközpont | ÖK | N |
| Rényi Alfréd Matematikai Kutatóintézet | RAMKI | N |
| Szegedi Biológiai Kutatóközpont | SZBK | N |
| Széchenyi Irodalmi és Művészeti Akadémia | SZIMA | N |
| Területi Akadémiai Bizottságok Titkársága | TABT | N |
| Társadalomtudományi Kutatóközpont | TK | N |
| Támogatott Kutatócsoportok Irodája | TKI | N |
| Természettudományi Kutatóközpont | TTK | N |
| Üdülési Központ | ÜK | N |
| Wigner Fizikai Kutatóközpont | WFK | N |
| Számítástechnikai és Automatizálási Kutatóintézet | SZTAKI | N |
| MTA Fejezet | MTA | I |

Fontos! A törzsadatok évről évre változhatnak és az előző időszaki lekérdezésekben az adott időszaki adatokat kell megjeleníteni, ezért észámósítani kell ezeket az adatokat.

pl.: Egy intézmény neve és székhelye 2019-ben megváltozik. A 2018-as beszámolóját alátámasztó előirányzati lap fejlécében még a 2018-as neve és székhelye szerepel, a 2019-esben már az új név és székhely.

| Törzsadatok | Példa |
|---|-------------------------------------|
| 1. intézet neve | MTA Könyvtár és Információs Központ |
| 2. intézet rövidített neve | MTA KIK |
| 3. intézet székhelye | |
| 1. irányítószám: | 1051 |
| 2. város: | Budapest |
| 3. utca: | Arany János utca |
| 4. házszám: | 1. |
| 4. intézet telephelyei (több is lehet!!!) | |
| 1. irányítószám: | 1077 |
| 2. város: | Budapest |
| 3. utca: | Király utca |
| 4. házszám: | 77. |
| 5. törzskönyvi azonosító szám | 300289 |

| | |
|---|------------------------------------|
| 6. ÁHT azonosító szám | 39475 |
| 7. társadalombiztosítási azonosító szám | |
| 8. előirányzat-felhasználási keretszámla | 10032000-01447217-00000000 |
| 9. egyéb számlaszámok (több is lehet!) | 10032000-01447217-00060004 |
| 10. IBAN számlaszámok | HU76 1003 2000 0122 0067 5000 0005 |
| 11. számlaszámhoz tartozó hitelintézet | Magyar Államkincstár |
| 12. költségvetési cím: | 2 |
| 13. költségvetési alcím: | 0 |
| 14. költségvetési jogcímcsoport: | 0 |
| 15. költségvetési jogcím: | 0 |
| 16. adószám | 15300289-2-41 |
| 17. KSH számjel | 15300289-9101-342-01 |
| 18. kormányzati funkció szerinti besorolás (több is lehet!) | 013320 |
| 19. államháztartási szakágazati besorolás (több is lehet!) | 722000 |
| 20. szakfeladat (több is lehet!) | 722000 |
| 21. szektor | 1058 |
| 22. intézményvezető | |
| 1. név (alfabetikus: 30) | Monok István |
| 2. tudományos fokozat | az MTA doktora |
| 3. beosztás pl.: igazgató/főigazgató | főigazgató |
| 4. telefonszám | 06 (1) 411-6422 |
| 5. mobiltelefonszám | - |
| 6. email-cím | monok.istvan@konyvtar.mta.hu |
| 23. gazdasági vezető | |
| 1. név (alfabetikus: 30) | Jakócs Tamás |
| 2. beosztás pl.: igazgató/főigazgató | gazdasági igazgató |
| 3. telefonszám | 06 (1) 4116-100/384 |
| 4. mobiltelefonszám | - |
| 5. email-cím | jakocs.tamas@konyvtar.mta.hu |
| 24. MÁK fiók száma (numerikus:4) | 79 |
| 25. alapító okirat: | feltöltési lehetőség pdf-ben |
| 26. Szervezeti és Működési Szabályzat: | feltöltési lehetőség pdf-ben |

| | rögzítés | módosítás | törlés | olvasás |
|------------------------|----------|-----------|--------|---------|
| fejzeti admin | ✓ | ✓ | ✓ | ✓ |
| fejzeti felhasználó | ✓ | ✓ | ✓ | ✓ |
| intézményi admin | | ✓ | | ✓ |
| intézményi felhasználó | | | | ✓ |
| fejzeti megtekintő | | | | ✓ |

3.3. Fejzeti kezelésű előirányzatok törzse

A címrend 6. címe alatt szereplő fejzeti kezelésű előirányzatoknak szintén megadhatónak és szerkeszthetőnek kell lenni a törzsadatainak az alábbi adattartalommal:

| Törzsadatok | példa |
|--------------------|------------------|
| 1. FKE megnevezése | Lendület Program |

| | |
|---|------------------------------------|
| 2. FKE rövidített neve | LP |
| 3. FKE-t kezelő referens (fejezeti felhasználó) | Kovács Jánosné |
| 4. törzskönyvi azonosító szám | 313371 |
| 5. ÁHT azonosító szám | 281734 |
| 6. számlaszám | 10032000-01220067-50000005 |
| 7. IBAN számlaszámok | HU76 1003 2000 0122 0067 5000 0005 |
| 8. számlaszámhoz tart. hitelint. | Magyar Államkincstár |
| 9. költségvetési cím: | 6 |
| 10. költségvetési alcím: | 6 |
| 11. költségvetési jogcímcsoport: | 0 |
| 12. költségvetési jogcím: | 0 |
| 13. adószám: | 15313377-1-41 |
| 14. KSH számjel: | 15313377-8411-912-01 |
| 15. kormányzati funkció szerinti besorolás (több is lehet!) | 018030 |
| 16. államháztartási szakágazati besorolás (több is lehet!) | 722000 |
| 17. szakfeladat (több is lehet!) | 841163 |
| 18. szektor | 1091 |
| 19. EcoSTAT szerinti szervezetkód | 30200 |

| | rögzítés | módosítás | törlés | olvasás |
|------------------------|----------|-----------|--------|---------|
| fejezeti admin | ✓ | ✓ | ✓ | ✓ |
| fejezeti felhasználó | ✓ | ✓ | ✓ | ✓ |
| intézményi admin | | | | ✓ |
| intézményi felhasználó | | | | ✓ |
| fejezeti megtekintő | | | | ✓ |

3.4. Fejezeti kezelésű előirányzat kategória

A fejezekhez kapcsolódóan különböző kategóriákat lehet rögzíteni, melyekhez kapcsolódóan kerülnek a támogatási szerződések megadásra. Cél, hogy a szerződések kódja automatikusan generálható legyen, amit a fejez kategória kódja alapján generálunk.

Adatok:

- kategória kódja
- kategória megnevezése
- Fejezeti kezelésű előirányzat

- Példa:

| Fej.kez. | Kategória | Kategória kódja | Szerződés-szám |
|----------------------------------|---------------------------|-----------------|----------------|
| Szakmai feladatok teljesítése | Elnöki keret | SZ | SZ-001/2017. |
| Szakmai feladatok teljesítése | Open Access keret | OA | OA-001/2017. |
| Határon túli magyarok támogatása | Határon túli társaságok | H | H-001/2017. |
| Határon túli magyarok támogatása | Határon túli rendezvények | HR | HR-001/2017. |

| | rögzítés | módosítás | törlés | olvasás |
|------------------------|----------|-----------|--------|---------|
| fejezeti admin | ✓ | ✓ | ✓ | ✓ |
| fejezeti felhasználó | ✓ | ✓ | ✓ | ✓ |
| intézményi admin | | | | |
| intézményi felhasználó | | | | |
| fejezeti megtekintő | | | | ✓ |

3.5. Külső szervezetek

Az MTA Fejezet támogatási szerződéseit nem csak MTA-s intézményekkel köthető, ezért szükséges a külső szervezetek törzsét is felrögzíteni. A rögzítés során a későbbi szinkronizációhoz összhangba kell hozni a pénzügyi partnertörzs adataival. Rögzítési segédletként a partner kód kiválasztását követően bekészülnek az EcoSTAT pénzügy modulban iktatott adatok, melyek szerkesztéssel módosíthatók.

A törzs csak az MTA Fejezet számára töltendő!

| Törzsadatok | Példa |
|--|---|
| EcoSTAT partnerkód | 99999 |
| 1. szervezet neve | Akadémiai Kiadó Zrt |
| 2. szervezet rövidített neve | AKK Zrt. |
| 3. szervezet székhelye | 1117 Budapest, Prielle Kornélia út 21-35. |
| ☐ irányítószám: | 1117 |
| ☐ ország: | Magyarország |
| ☐ város: | Budapest |
| ☐ utca: | Prielle Kornélia út |
| ☐ házsám: | 21-35. |
| 4. ÁHT-azonosító/ cégjegyzék száma/bírósági nyilvánt.vétel száma | 01-10-043151 |
| 5. címrend: költségvetési cím: költségvetési alcím: költségvetési jogcímcsoport: költségvetési jogcím: | |
| 6. adószám: | 11387729-2-43 |
| 7. KSH számjel | 15300203-8411-341-01 |
| 8. társadalombiztosítási azonosító szám | |
| 9. számlaszámok (több is lehet!) | 13700016-02491013-00000000 |
| 10. IBAN számlaszámok | HU 57 1370 0016 0249 1013 0000 0000 |
| 11. számlavezető bank | ING Bank |
| 12. számlavezető bank BIC-kódja | |
| 13. képviselő | |
| 1. név | Dr. Réffy Balázs |
| 2. beosztás | igazgató |
| 3. telefonszám | |
| 4. mobiltelefonszám | |
| 5. email-cím | |
| 14. gazdasági vezető | |
| 1. név | |
| 2. beosztás | |
| 3. telefonszám | |
| 4. mobiltelefonszám | |
| 5. email-cím | |

| | rögzítés | módosítás | törlés | olvasás |
|------------------------|----------|-----------|--------|---------|
| fejzeti admin | ✓ | ✓ | ✓ | ✓ |
| fejzeti felhasználó | ✓ | ✓ | ✓ | ✓ |
| intézményi admin | | | | |
| intézményi felhasználó | | | | |
| fejzeti megtekintő | | | | ✓ |

3.6. Kiemelt előirányzatok törzse

A törzs szótárként szükséges a kiemelt előirányzatra csoportosított listázáshoz.

1. kiemelt előirányzat száma
2. kiemelt előirányzat megnevezése
3. kiemelt előirányzat típusa (kiadás, bevétel, támogatás)

| Kiemelt előirányzat száma | Kiemelt előirányzat megnevezése |
|---------------------------|--|
| K1 | Személyi juttatások |
| K2 | Munkaadókat terhelő járulékok és szociális hozzájárulási adó |
| K3 | Dologi kiadások |
| K4 | Ellátottak pénzbeli juttatásai |
| K5 | Egyéb működési célú kiadások |
| K6 | Beruházások |
| K7 | Felújítások |
| K8 | Egyéb felhalmozási célú kiadások |
| K9 | Finanszírozási kiadások |
| B1 | Működési célú támogatások államháztartáson belülről |
| B2 | Felhalmozási célú támogatások államháztartáson belülről |
| B3 | Közhatalmi bevételek |
| B4 | Működési bevételek |
| B5 | Felhalmozási bevételek |
| B6 | Működési célú átvett pénzeszközök |
| B7 | Felhalmozási célú átvett pénzeszközök |
| B8 | Finanszírozási bevételek |

| | rögzítés | módosítás | törlés | olvasás |
|------------------------|----------|-----------|--------|---------|
| fejzeti admin | ✓ | ✓ | ✓ | ✓ |
| fejzeti felhasználó | ✓ | ✓ | ✓ | ✓ |
| intézményi admin | | | | ✓ |
| intézményi felhasználó | | | | ✓ |
| fejzeti megtekintő | | | | ✓ |

3.7 Rovattörzs

3.7.1 Országos rovattörzs

A kincstári bizonylatok rovat alábontás nélkül, a jogszabály szerinti rovatendnek megfelelően kell benyújtani. A KöPeNy rendszer rovattörzsét az EcoSTAT **főkönyv moduljában szereplő** és évről évre karbantartott **országos rovattörzs** szerint kialakítani, azaz a főkönyvből felolvasni.

| | rögzítés | módosítás | törlés | olvasás |
|------------------------|----------|-----------|--------|---------|
| fejezeti admin | | | | ✓ |
| fejezeti felhasználó | | | | ✓ |
| intézményi admin | | | | ✓ |
| intézményi felhasználó | | | | ✓ |
| fejezeti megtekintő | | | | ✓ |

A rovatához tartozó kiemelt előirányzatokat a rovat karaktereiből automatikusan töltjük:

| Kiemelt előirányzat száma | Kiemelt előirányzat megnevezése | Rovat száma | Rovat megnevezése |
|---------------------------|---------------------------------|-------------|--|
| KI | Személyi juttatások | KI101 | Törvény szerinti illetmények, munkabérek |
| KI | Személyi juttatások | KI102 | Normatív jutalmak |
| KI | Személyi juttatások | KI103 | Céljuttatás, projektprémium |
| KI | Személyi juttatások | KI104 | Kiszármazási, ügyeleti, helyettesítési díj, túlóra, túlszolgálat |

3.7.2 Fejezeti rovattörzs

A rendszer elkészültét követően a következő hullámban célunk a fejezeti előirányzat módosítások átadása az EcoSTAT főkönyv modulnak és a keretreosztott támogatási szerződések átadása a kötváll modulnak. Erre fel kell készítenünk a programot és a fejlesztésnél figyelembe kell vennünk az ilyen jellegű kiegészítés lehetőségét.

3.8 Módosítási jogcímek törzse

Az előirányzat módosítások kincstári bizonylatain különböző módosítási jogcímek szerepelnek az adott módosítás típusától függően. pl.: többletbevétel, rovatok közti átcsoportosítás.

A jogcímek felépítése a Nemzetgazdasági Minisztérium módszertani útmutatója szerint a következő:

Az előirányzatok évközi módosítását, átcsoportosítását strukturált kódszám jelöli, a nyolcpozíciós kódszám felépítése a következő

| | | | | | | | |
|----|----|----|----|----|----|----|----|
| 1. | 2. | 3. | 4. | 5. | 6. | 7. | 8. |
|----|----|----|----|----|----|----|----|

1. pozíció: a költségvetési év jelölése
2. pozíció: csak az adott költségvetési évben érvényesülő (a továbbiakban: egyszeri) vagy a költségvetési éven túl tartósan érvényesülő (a továbbiakban: tartós) módosítás, átcsoportosítás
- 3-4. pozíció: az előirányzat-módosítási, -átcsoportosítási hatáskör jelölése
- 5-8. pozíció: a kódszámot kiadó (költségvetési fejezet, szerv, elkülönített állami pénzalap kezelő szerve, társadalombiztosítás pénzügyi alapjai kezelő szerve) által adott technikai sorszám

A bizonylatok rögzítése során a jogcím kódja és megnevezése alapján tud a felhasználó módosítás típust választani. A törzset az MTA Fejezet rögzíti és tartja karban.

A törzs évről évre másolásra kerül az évnnyitással, azzal az eltéréssel, hogy az évek között a jogcím első karakterét a program automatikusan módosítja az évszám utolsó karakterére.

Rögzített adatok:

1. jogcím kódszáma
2. jogcím megnevezése
3. jogcím jellege (egyszeri/végleges)
4. alkalmazás jogköre (intézményi/fejezeti)

| | rögzítés | módosítás | törlés | olvasás |
|------------------------|----------|-----------|--------|---------|
| fejezeti admin | ✓ | ✓ | ✓ | ✓ |
| fejezeti felhasználó | ✓ | ✓ | ✓ | ✓ |
| intézményi admin | | | | ✓ |
| intézményi felhasználó | | | | ✓ |
| fejezeti megtekintő | | | | ✓ |

3.9 Módosítási hatáskörök

A kincstári előirányzat módosító bizonylatokon kötelezően megadandó törzsadat a módosítás hatásköre, melynek értékei: Országgyűlés, Kormány, Fejezet, Saját

Az intézmények csak „Saját” hatáskörű bizonylatokat (EG03I) rögzíthetnek, a Fejezet a további lehetőségek közül is választhat (EG03F).

Fontos! Hogy az EcoSTAT főkönyv modulja szintén használja ezt az információt az előirányzat könyvelés során, ezért a megfeleltetés miatt célszerű beégetett törzsként kezelni, nem szükséges felhasználói felületről módosítani.

3.10 Támogatási szerződések

A menüpontban kizárólag Fejezet által rögzített szerződések szerepelnek. Az intézményi felhasználók csak a saját szerződéseiket kérhetik le, szerkesztési joguk nincs.

| Törzsadat | példa | megjegyzés |
|--|---|--|
| szerződés száma | KKF-020/2017. | fejkez kategóriából generált sorszám |
| szerződéskötés dátuma | 2016.05.22 | |
| szerződés ügyiratszama | 3124/2016/GI. | kézi rögzítés |
| támogatott megnevezése | MTA Üdülési Központ | intézményi vagy külső szervezet törzsből |
| támogató/ fej. kez. ei megnevezése | Központi kezelésű felújítások | Fej. kez. törzsből |
| követelés keletkezése | | |
| támogatott feladat | Mátrafüredi Üdülő homlokzatának felújítása | |
| támogatási összeg | 15.600.000 Ft | |
| támogatás jellege | előirányzat-finanszírozás/ utalás/ deviza | legördülő menüből választós |
| felhasználási idő kezdete | 2016.01.01 | |
| felhasználási idő vége | 2016.12.31 | |
| elszámolási határidő | 2017.01.31 | |
| kötelezettségvállalás (CT-EcoSTAT) száma | SZ/2016/0000666 | később szinkron visszaírás, most kézi kitöltés |
| szakmai témafelelős | Nyerges Éva | Személyi törzsből |
| szakmai témafelelős (fő)osztálya | Vagyongazdálkodási és Közbeszerzési Osztály | |
| pénzügyi referens | Haydl Ildikó | Személyi törzsből |
| utalványozó | Kerkai Dóra | Személyi törzsből |
| Kincstári Monitoring Rendszer | | |
| KMR azonosító | 49680 | |
| KMR szerződés rögzítés dátuma | 2016.07.11 | |
| KMR finanszírozás rögzítés dátuma | 2016.07.24 | |

| | |
|--|--|
| KRM lezárás dátuma 2016.08.01 | |
| Támogatás rovatai (rovat+ érték) | |
| | K1101 10.000.000Ft K2 5.600.000 Ft |
| Kiutalt támogatás kategóriában) | (3 forint és deviza érték, dátum, árfolyam, kiutalás ügyiratszám, EG03F bizonylat száma több tétel is lehet kategóriánként |
| előirányzat finanszírozás | automatikus kitöltés az EG03F bizonylatok alapján |
| forintos utalás | Forint érték, jelenleg kézi rögzítés, később főkönyvi felolvasás |
| devizás utalás | forint és deviza érték, dátum, árfolyam kézi rögzítés |
| Elszámolás | több elszámolási ütem is lehet, az ütemek státuszait folyamatosan állítjuk |
| beérkezés dátuma, ügyiratszám | aktív, elszámolás folyamatban, hiánypótlás folyamatban, lezárt |
| hiánypótlás kérés dátuma, ügyiratszám | |
| hiánypótlás beérkezés dátuma, ügyiratszám | |
| Szakmai beszámoló jóváhagyás kérés dátuma, ügyiratszám | |
| Szakmai elfogadás dátuma, ügyiratszám | |
| elfogadás dátuma, ügyiratszám | |
| követelés kivezetése | A visszafizetendő rész követelésének kivezetéséhez szükséges utalványlap nyomtatás (T006 - K031) |
| Visszafizetési kötelezettség | |
| összege | |
| beérkezés dátuma | |
| követelés kivezetése | A visszafizetendő rész követelésének kivezetéséhez szükséges utalványlap nyomtatás (T006 - K031) |

| | rögzítés | módosítás | törlés | olvasás |
|------------------------|----------|-----------|--------|---------|
| fejezeti admin | ✓ | ✓ | ✓ | ✓ |
| fejezeti felhasználó | ✓ | ✓ | ✓ | ✓ |
| intézményi admin | | | | ✓ |
| intézményi felhasználó | | | | ✓ |
| fejezeti megtekintő | | | | ✓ |

4. Előirányzatok nyilvántartása

4.1. Eredeti előirányzatok rögzítése

Az eredeti előirányzat az éves költségvetés várható bevételeit és kiadásait tartalmazza.

Az eredeti előirányzatok rögzítése teljeskörűen a program indulásakor történik, ezt követően az évnyitás funkcióval automatikusan átmásolódnak az adatok a következő évre, azonban lehetőséget kell adni további módosító bizonylatok rögzítésére.

Párhuzamosan mindig két év van megnyitva, mert a tárgyévi folyamán született következő évi költségvetést érintő határozatokat fel kell tudni rögzíteni a programba.

Eredeti előirányzat rögzítése:

| Bizonylat fejlécei | Példa |
|------------------------------------|---------------------------------------|
| intézmény/FKE (törzsadatból) | MTA Könyvtár és Információs Központ |
| rögzítés dátuma (ÉÉÉÉ.HH.NN) | 2017.01.01 |
| iktatószám (kézi megadás) | 000/2017. |
| tárgy (fix) | Eredeti előirányzat |
| rögzítő (törzsadatból) | Kerkai Dóra |
| finanszírozás | I/T (időarányos/ teljesítményarányos) |
| Bizonylat tételei | |
| kiemelt előirányzat (törzsadatból) | K1 Személyi juttatás |
| rovat (törzsadatból) | K1107 |
| összeg (Ft) | 11.000.000 Ft |

| | rögzítés | módosítás | törlés | olvasás |
|------------------------|----------|-----------|--------|---------|
| fejezeti admin | ✓ | ✓ | ✓ | ✓ |
| fejezeti felhasználó | ✓ | ✓ | ✓ | ✓ |
| intézményi admin | | | | ✓ |
| intézményi felhasználó | | | | ✓ |
| fejezeti megtekintő | | | | ✓ |

Fontos!

Az eredeti előirányzatokat le kell tudnia zárni a Fejezetnek, erre külön funkció lesz az zárás menüben. Az Intézmények egészen addig nem láthatják a következő évi eredeti előirányzataikat, amíg azt a Fejezet le nem zárta.

4.2. Előirányzatok finanszírozásának típusa (idő- és teljesítésarányos)

Az előirányzatok esetén bizonyos kiadási előirányzatok teljesítésarányos finanszírozással működnek. Az azt jelenti, hogy ezek ki vannak vonva a havi időarányos finanszírozásból és a teljesítéskor egy összegben finanszírozhatóak. Ezek megjelölésére minden bevételi és kiadási előirányzat mellé el kell tárolni az I/T (idő/teljesítésarányos) jelölést. Időarányos kiadási előirányzatok bevételi forrása szintén időarányos.

Pl.: előirányzat módosító bizonylat:

| kiadási előirányzat | Összeg | finanszírozás |
|-------------------------|----------------|---------------|
| K1101 | 100 000 | I |
| K2 | 200 000 | I |
| K355 | 200 000 | I |
| K61 | 3 000 | I |
| K67 | 4 000 | I |
| K71 | 3 000 | T |
| K74 | 5 000 | T |
| Kiadás összesen | 515 000 | |
| B816 | 500 000 | I |
| B816 | 15 000 | T |
| Bevétel összesen | 515 000 | |

Alapszabályok minden előirányzat módosítás esetén:

- A kiadások és bevételek egyenlege azonos
- Az idő és teljesítésarányos kiadások és bevételek egyenlege páronként azonos

Kiemelt előirányzatok finanszírozási módja:

| Kiemelt előirányzat | Finanszírozás |
|---------------------|-------------------|
| K1 | időarányos |
| K2 | időarányos |
| K3 | időarányos |
| K4 | időarányos |
| K5 | időarányos |
| K9 | időarányos |
| K6 | teljesítésarányos |
| K7 | teljesítésarányos |
| K8 | teljesítésarányos |

4.3. Évközi előirányzat módosítások (EG03F, EG03I)

A módosított előirányzat az intézmény részére megállapított kiadási és/vagy bevételi előirányzatok évközi növelése, csökkentése vagy rovatok közti átcsoportosítása.

Fontos szabály, hogy

- Országgyűlés, Kormány, Fejezet hatáskör esetén a rögzítő a központi felhasználó!
- Saját hatáskör esetén a rögzítő az intézményi felhasználó!

Fontos szabály, hogy a kiadási és a bevételi előirányzatok összegének mindig meg kell egyeznie!!!

Az előirányzat módosításnak két típusa van, ezeket külön menüpontban kell kezelni külön jogosultság kezeléssel, azonban a bizonylatok adatlapja megjelenésében azonos.

1) Intézményi előirányzat módosítás (EG03I bizonylat)

- Az intézmények saját hatáskörű előirányzatai. Kizárólag a rögzítő felhasználóhoz tartozó Intézmény adható meg a bizonylat tételein és ez automatikusan be is készül.
- A rögzítéskor inaktív a támogatási szerződés megadása

| | rögzítés | módosítás | törlés | olvasás |
|------------------------|----------|-----------|--------|---------|
| fejezeti admin | ✓ | ✓ | ✓ | ✓ |
| fejezeti felhasználó | ✓ | ✓ | ✓ | ✓ |
| intézményi admin | ✓ | ✓ | ✓ | ✓ |
| intézményi felhasználó | ✓ | ✓ | ✓ | ✓ |
| fejezeti megtekintő | | | | ✓ |

2) Fejezeti előirányzat módosítás (EG03F bizonylat)

- A fejezet által indított előirányzat módosítás, melynek tételeiben a fejezeti kezelésű előirányzatok, az MTA Intézményei és az AHT azonosítóval rendelkező külső szervezetek egyaránt szerepelhetnek.
- a rögzítéskor van lehetőség támogatási szerződés megadására

| | rögzítés | módosítás | törlés | olvasás |
|------------------------|----------|-----------|--------|---------|
| fejezeti admin | ✓ | ✓ | ✓ | ✓ |
| fejezeti felhasználó | ✓ | ✓ | ✓ | ✓ |
| intézményi admin | | | | |
| intézményi felhasználó | | | | |
| fejezeti megtekintő | | | | ✓ |

4.3.1. Előirányzat módosító bizonylatok rögzítése

| Bizonylat fej adatok | Példa |
|----------------------------------|------------------------------------|
| rögzítés dátuma (ÉÉÉÉ.HH.NN) | 2017.01.01 |
| iktatószám (kézi megadás) | 000/2017. |
| tárgy | Gazdasági szervezet bővítése |
| támogatási szerződés száma | SZ-012/2017 |
| hatáskör (törzsadatból) | Fejezet |
| módosítási jogcím (törzsadatból) | 71809999 |
| MÁK bizonylat sorszáma | 99005332 (AUTOMATIKUS SORSZÁMOZÁS) |
| kincstári befogadás dátuma | 2016.07.05 (UTÓLAG TÖLTŐDIK KI!) |
| rögzítő (törzsadatból) | Kerkai Dóra |

| Bizonylat tétel adatok (több is lehet) | |
|--|-------------------------------|
| sorszám | 1 |
| tételszám | 1 |
| AHT azonosító | 232555 |
| Intézmény/ FKE/ egyéb szerv | Szakmai feladatok teljesítése |
| cím (törzsadatból) | 06 |
| alcím (törzsadatból) | 10 |
| jogcím csoport (törzsadatból) | 00 |
| jogcím (törzsadatból) | 00 |
| kiemelt előirányzat (rovatból) | K1 |
| rovat (törzsadatból) | K1101 |
| előjel | - |
| összeg (Ft) | 11 620 000 |
| időar., teljar. | I |
| Forrás AHT (ei növekedés esetén) | |

Az előirányzat-módosítás lehet:

1. MTA összesen összegét nem befolyásolja, mert intézmények és fejezeti kezelésű előirányzatok között történik az átcsoportosítás!
2. MTA összesen összegét nem befolyásolja, mert intézmények és/vagy fejezeti kezelésű előirányzaton belül a kiemelt előirányzatok vagy rovatok között történik az átcsoportosítás!
3. MTA összesen összegét befolyásoló, mert intézmények és/vagy fejezeti kezelésű előirányzata emelkedik vagy csökken!

Példa EG03F bizonylatra:



ADATLAP A KÖLTSÉGVETÉSI ELŐIRÁNYZATOK MÓDOSÍTÁSÁRA

a Felügyeleti szerv hatáskörében
Költségvetési év: 2016.

Magyar Államkincstár

Fejezet száma: 33 Fejezet neve: Magyar Tudományos Akadémia (40068)

Készítette, illetve felülvizsgálást nyújt: Filipov-Gyenus Erika, Tel.: 4116-223

A módosítási elrendelő jogszabály hivatkozott száma: (0) Fejezetek közötti:

Email: filipov-gyenus.erika@tkarsag.m

Bizonylat kódja: EG-03F

Bizonylat sorszáma: 99005312

Korrigált biz. sorsz.: 00000000

Oida: 1/1

Többletve), érintő el módosításra költségvetési szervek fejezeti kez. es. terhére történő átcsoportosítást a Felügyeleti szerv hatáskörében jogosult. Izen

| Sorsz. | Tárgy | Költségvetési szerv, elölirányzat | megnevezése | Költségvetési előirányzat azonosítása | | | | | | Rovat | A módosítás jogcíme | | | | Első-csoportosítás | +/- módosítás | | | |
|--------|--------|-----------------------------------|-------------|---------------------------------------|------|------------|----------|------|-------|-------|---------------------|------|------|------|--------------------|---------------|------------|------|--------|
| | | | | cím | szám | jogcímszám | számszám | szám | szám | | szám | szám | szám | szám | | | szám | szám | |
| 1 | 332502 | MTA Folyamatmunkai Intézet | | 04 | 02 | 00 | 00 | KC | K1101 | 0 | 1 | 1 | 1 | 1 | 1 | - | 11 000 000 | 0 | 132502 |
| 2 | 332502 | Szociális beavatkozó tevékenység | | 07 | 10 | 00 | 00 | KC | K1101 | 0 | 1 | 1 | 1 | 1 | 1 | - | 11 000 000 | 0 | 332502 |
| 7 | 332502 | Szociális beavatkozó tevékenység | | 07 | 10 | 00 | 00 | KC | K1102 | 0 | 1 | 1 | 1 | 1 | 1 | - | 3 137 000 | 0 | 332502 |
| 4 | 332502 | MTA Folyamatmunkai Intézet | | 04 | 02 | 00 | 00 | KC | K1102 | 0 | 1 | 1 | 1 | 1 | 1 | - | 3 137 000 | 0 | 332502 |

Bevétel összesen: 0
Költség összesen: 0

Példa EG03I bizonylatra:

Intézményi előirányzatok módosítása

Bizonylat kódja: EG-03I

Bizonylat sorszáma: 99000162

Korrigált sorsz.: 0

Költségvetési szerv neve, címe

039646 MAGYAR TUDOMÁNYOS AKADÉMIA AGRÁRTUDOMÁNYI KUTATÓKÖZPONT, Martonvásár, Brunsvík utca 2

Előirányzat módosítás jogcíme

6 1 9 3 9 9 9 9

Rovatok közötti átcsoportosítás

| Sorszám | Rovat megnevezése | Rovat | +/- | Összeg (Ft) |
|---------|-----------------------------------|-------|-----|-------------|
| 1 | Törv. szerinti illetmény munkabér | K1101 | - | 500 000 |
| 2 | Szociális támogatások | K1112 | + | 500 000 |

| Sorszám | Név | Összeg (Ft) |
|---------|--|-------------|
| I. | Költségvetési kiadások összesen: | 0 |
| II. | Költségvetési bevételek összesen: | 0 |
| III. | Költségvetési kiadások és bevételek egyenlege (I. - II.): | 0 |
| IV. | Maradvány igénybevétele: | 0 |
| V. | Időarányosan finanszírozott kiadási előirányzatok bevétel vagy maradvány forrása: | 0 |
| VI. | Teljesítményarányosan finanszírozott kiadási előirányzatok bevétel vagy maradvány forrása: | 0 |

| | |
|---|-------------------------------|
| MAGYAR TUDOMÁNYOS AKADÉMIA AGRÁRTUDOMÁNYI KUTATÓKÖZPONT | Magyar Államkincstár |
| Iktatószám: 090162/2016 | Hivatkozás szám: 6421 |
| Dátum: 2016.01.28 | Értékmeg: 2016.01.29 |
| Eladási Bizonylat/DB: 0622468561 | Értékmeg: 2016.04.04-10.22.17 |
| Származ. Felsőfokozott | |
| Hibakód: | |

A rendszerben rögzíteni kell az előirányzat módosító bizonylatokat típusonként külön menüpontban. Lehetőséget kell biztosítani arra, hogy a bizonylat exportálható és a MÁK e-adat rendszerébe importálható legyen. Erről külön leírást készített a MÁK.

A befogadott kincstári bizonylatokat a rendszerbe PDF formátumba fel kell tölteni, így a fejezet ellenőrizni tudja az Intézmények rögzítéseit.

5. Követelések nyilvántartása

A szerződések aktív elszámolási ütemeinek, vagy az elszámolás utáni visszafizetési kötelezettségeknek meg kell jelenni fejezetenként elszámolási követelésként és kilistázhatónak kell lennie.

Az újonnan felvitt szerződések mellett lehetőséget kell adni az előző évi „nyitó követelések” rögzítésére és lezárására az adatok teljeskörű kimutatása érdekében.

Kézi rögzítési lehetőség:

- Fejezeti kezelésű előirányzat
- Támogatási szerződés számla
- Támogatás tárgya
- Összeg
- Követelés előírás dátuma

6. Utalványrendeletek nyomtatása

A fejezeti előirányzat módosítások specialitása miatt, az EcoSTAT program nem alkalmas az előirányzat-finanszírozás utalványozására. Ehhez a Fejezetnek saját formanyomtatványa van, amit az átcsoportosítások során automatikusan kell nyomtatni a rendszerből.

6.1. *Előirányzat finanszírozás utalványozása*

Az alábbi excel sablon szerint kell a kontírlapot és utalványlapot előállítani (a képen szerelő hivatkozások egy másik dokumentáció pontjai):

UTALVÁNYRENDELET

| | | | |
|------------------------------|--|-------------------------------------|--|
| AZONOSÍTÓ ADATOK | | Fejlesztési kassza/száma | |
| EV: az adott évi aktuális év | | II. 1. 5. pont szerint | |
| Ügyiratszám: | | AHT-azonosító: | I. 6. 5. pont szerint |
| II. 1. 25. pont szerint | | Kasszaanyagváltási (CT-STAT) száma: | II. 1. 13. pont szerint |
| Szerződés szám: | | EGOPF száma: | II. 1. 26. pont |
| II. 1. 1. pont szerint | | Teljesítés dátuma: | II. 1. 27. pont |
| Partner megnevezése címe: | | COFOG száma, megnevezése: | 018030 Támogatási kód finanszírozási művelet |
| II. 1. 4. pont szerint | | Számlázási száma, megnevezése: | 841163 Pályázat- és támogatáskendés |
| I. 5. 3. pont szerint | | | |

| | | | |
|---------------------------------------|-----|--|---------------------------------|
| UTALVÁNYOZÁS | | Utalvány | |
| Tervezendő számla megnevezése, száma: | | Kedvezményezett számla megnevezése, száma: | |
| Magyar Tudományok Akadémiája | | II. 1. 4. pont szerint | |
| [REDACTED] | | I. 5. 5. pont szerint | |
| Kérelmező: | | | |
| RÖVIDÍTÉS: [REDACTED] | | | |
| AA: | BT: | SF: | [REDACTED] |
| | | | Összeg: II. 1. 23. pont szerint |
| Kérelmező: | | | |
| [REDACTED] MA | | | |

| ELJÁRÁSOK | Név | Dátum | Állapot |
|----------------------------|-------------------------|-------|---------|
| Utalványozás | II. 1. 22. pont szerint | | |
| Értékesítés / érvényesítés | II. 1. 21. pont szerint | | |

| | | | |
|--|-------------------------|--|--|
| Teljesítésigazolás (a kifizetés jogosultságnak és az összegszerűség ellenőrzésé) | II. 1. 19. pont szerint | | |
|--|-------------------------|--|--|

Kontír lap:

ADÓSZÁM: 15300000-00000000

ADÓSZÁM: 15300000-00000000

UTALVÁNYRENDELET

| | | | |
|--|-------------------------------|---|---|
| AZONOSÍTÓ ADATOK | | Fajta: kiegészítő előirányzat | |
| EV: az adott évről | II. 1. 6. pont szerint | AHT-csoport: I. 6. 6. pont szerint | |
| Ugyintéző: II. 1. 25. pont szerint | | Készletgazdálkodás (GT-E és STAD) száma: II. 1. 13. pont szerint | |
| Szerződés: II. 1. 1. pont szerint | | EKGFP száma: II. 1. 26. pont | Teljesítés dátuma: II. 1. 27. pont |
| Partner megnevezése cím: II. 1. 4. pont szerint | | COPOG száma, magyar cím: 018030 | Támogatói célú finanszírozási műveletek |
| II. 5. 3. pont szerint | | Számlafeladat száma, magyar cím: 841163 | Pályázat- és támogatáskezelés |

| KONTROLÁS | | Szám címkéje | Fajta kódja | Fajta kódja | Fajta kódja | Fajta kódja | Összeg (%) |
|------------------------|---|--|-------------------|-------------------|-------------------|-------------------|-----------------------------------|
| | | | száma | száma | száma | száma | |
| 1 | Támogatás előirányzat indása | II. 1. 9. pontban megadott FKE-ből az I. 6. 1. 2. pontban megadott értékig | fix érték: 001 | fix érték: 001 | fix érték: 001 | fix érték: 001 | II. 1. 9. pontban megadott összeg |
| 2 | | II. 1. 9. pontban megadott FKE-ből az I. 6. 1. 2. pontban megadott értékig | fix érték: 001.01 | fix érték: 001.01 | fix érték: 001.01 | fix érték: 001.01 | II. 1. 9. pontban megadott összeg |
| 3 | nincs sor van, ahogy van, mert az adó nem lehet 0 | | | | | | |
| 4 | Eltérítési előirányzat indása | II. 1. 9. pontban megadott FKE-ből az I. 6. 1. 2. pontban megadott értékig | fix érték: 021 | fix érték: 021 | fix érték: 021 | fix érték: 021 | II. 1. 9. pontban megadott összeg |
| 5 | | | | | | | |
| 6 | | | | | | | |
| 7 | | | | | | | |
| 8 | | | | | | | |
| 9 | | | | | | | |
| 10 | | | | | | | |
| 11 | | | | | | | |
| 12 | | | | | | | |
| 13 | | | | | | | |
| 14 | | | | | | | |
| 15 | | | | | | | |
| 16 | | | | | | | |
| 17 | | | | | | | |
| 18 | | | | | | | |
| 19 | | | | | | | |
| 20 | | | | | | | |
| IGAZOLÁSOK | | Nem | | Ezzel | | Aldoz | |
| Kontrollor | II. 1. 20. pont szerint | | | MA | | | |
| Kontrollor ellenőrzője | II. 1. 21. pont szerint | | | | | | |
| Főkönyvi könyvelő | | | | | | | |

6.2. Követelések kontírozása

A támogatás folyósításával párhuzamosan előírásra kerül a támogatás elszámolási követelése a nyilvántartási számlákon. (T031 – K006)

A támogatási szerződések elszámolás „fülén” a támogatási ütem lezárásával, illetve a visszafizetési kötelezettség bejelölésével legyen lehetőség a követelés kivezetéséhez kontírlap nyomtatására.

Magyar Tudományos Akadémia

Fizetéskezelési és Számviteli

UTALVÁNYRENDELET

| AZONOSÍTÓ ADATOK | | Fajzati/közelelési előirányzat | |
|--------------------------|--|---|---|
| EY azonosító aktuális év | | II. 1. S. pont szerint | |
| Ügyvezető | | AHT-azonosító | I. 6. 8. pont szerint |
| Szerződésazonosító | | Közelelési megnevezés (CTE az STAT) azonosító | II. 1. 13. pont szerint |
| Partner megnevezése cím | | EGÉSZ sorozat | II. 1. 26. pont |
| | | COFOG szám, megnevezés | 018036 Támogatási célú finanszírozási műveletek |
| | | Számlakód szám, megnevezés | 841163 Pályázat- és támogatáskezelés |
| | | Teljesítés dátuma | II. 1. 27. pont |

| KONTÍROZÁS | | Számlakód | Függő számla száma | Tartozik számla megnevezés | Követel számla száma | Követel számla megnevezés | Összeg (Ft) |
|------------|--|---------------------------------|--------------------|----------------------------|----------------------|---------------------------|---|
| 1 | Előirányzatokhoz tartozó követelés előirányzat | II. 1. 26. pont szerint K006 | fix érték: 006 | | fix érték: 031 | | II. 1. 27. pont szerint megadott támogatási összeg |
| 2 | | | | | | | |
| 3 | | | | | | | |
| 4 | | | | | | | |
| 5 | | | | | | | |
| 6 | | | | | | | |
| 7 | | | | | | | |
| 8 | | | | | | | |
| 9 | | | | | | | |
| 10 | | | | | | | |
| 11 | | | | | | | |
| 12 | | | | | | | |
| 13 | | | | | | | |
| 14 | | | | | | | |
| 15 | | | | | | | |
| 16 | | | | | | | |
| 17 | | | | | | | |
| 18 | | | | | | | |
| 19 | | | | | | | |
| 20 | | | | | | | |

| KÖZELÍTŐK | Név | Dátum | Állomány |
|--------------------------------|-------------------------|-------|----------|
| Közeleltető | II. 1. 20. pont szerint | MA | |
| Közeleltető ellenőrzője | II. 1. 21. pont szerint | | |
| Feladatok elvégzéséért felelős | | | |

7. Intézményi finanszírozások

Intézményi finanszírozás alatt a Kincstár által hónapról hónapra lenyitott időarányos kereteket, illetve, a Fejezet bizonylata alapján lenyitott teljesítésarányos kereteket és átütemezéseket kell érteni.

Az Intézmények eredeti költségvetési támogatásai (B816 rovat) tárgyév elején még nincsenek az intézmény bankszámláján. Az időarányos támogatásokat a Kincstár hónapról hónapra, csepegtetve folyósítja az Intézménynek.

Amennyiben évközben többlet előirányzatot kap az Intézmény (pl fejezeti átcsoportosítással), azt a hátralévő hónapokra arányosítva folyósítja a kincstár, módosítva ezzel az előző havi keretnyitás összegét.

Ebben a menüpontban kell rögzíteni minden leutalást, amit az intézetek kapnak. Ezek lehetnek:

- havi keretnyitások
- eseti leutalások a Fejezet közreműködésével: EG02T, EG02A, EG02B

7.1. Nettó finanszírozás miatti visszatartás

A január havi keretnyitás speciális abból a szempontból, hogy a Kincstár egy bizonyos összeget visszatart a decemberi járulékok fedezetére, melyet csak december 20-án utal le.

$$\text{A január havi keretnyitás összege} = \frac{\text{eredeti időarányos költségvetési támogatás (B816 rovat)}}{12 \text{ (hátralévő hónapok)}} - \text{januári visszatartás összege}$$

| | rögzítés | módosítás | törlés | olvasás |
|------------------------|----------|-----------|--------|---------|
| fejezeti admin | ✓ | ✓ | ✓ | ✓ |
| fejezeti felhasználó | ✓ | ✓ | ✓ | ✓ |
| intézményi admin | | | | ✓ |
| intézményi felhasználó | | | | ✓ |
| fejezeti megtekintő | | | | ✓ |

Visszatartás számítása az eredeti előirányzatokból:

ΣMK : Működési kiadási előirányzatok összesen összege (K1-K5)

ΣK : Kiadási előirányzatok összesen összege (K1-K8)

Személyi juttatások visszatartásának összege: $\frac{K1}{\Sigma MK} * \frac{MT}{12} * 0,4$

Járulékok visszatartásának összege: $\frac{K2}{\Sigma MK} * \frac{MT}{12}$

Összes visszatartás = $\frac{K1}{\Sigma MK} * \frac{MT}{12} * 0,4 + \frac{K2}{\Sigma MK} * \frac{MT}{12}$

A cél az, hogy a finanszírozás menüben minden hónapban indítható és visszatörölhető legyen az adott havi keretnyitás kalkulációja és a visszatartás összegét év elején a fenti képlet alapján szintén kalkuláljuk és kimutassuk.

FONTOS! A számított összeg módosítható legyen, mert lehetnek kivételek, amelyeknél a képlet nem használandó.

7.2. Havi keretnyitás

A felrögzített B816 előirányzatokból történik a havi keretnyitás számolása intézményenként:

Havi támogatás = $\frac{\text{Összes időar. támogatási előirányzat} - (\text{Eddig leutalt támogatás} + \text{visszat.})}{\text{hátralévő hónapok száma}}$

A számítási eredményt befolyásolja az esetleges időarányostól eltérő finanszírozás (EG02A, EG02B)!

Kérés, hogy az adott havi keretnyitás számolása tételesen látható legyen: melyik támogatásból (előirányzat-módosításból) milyen összegű hányad kerül bele a havi támogatásba!

MTA Agrártudományi Kutatóközpont

| Módosítás jogcíme | B816 időarányos | B816 teljesítés-arányos | Visszatartott támogatás összege | Január | Február | Március | Április |
|------------------------|-----------------|-------------------------|---------------------------------|---------------|----------------|----------------|----------------|
| Eredeti előirányzat | 1 250 000 | | 44 166 | 60 000 | 104 166 | 101 893 | 144 621 |
| átcsoportosítás | - 25 000 | 250 000 | | | - 2 273 | - 2 273 | - 2 273 |
| többlet támogatás | 300 000 | 20 000 | | | | 30 000 | 30 000 |
| átütemezés EG02A | | | | | | 15 000 | - 15 000 |
| Összes kiutalás | | | | 60 000 | 101 893 | 144 621 | 157 348 |

ATK

| B816-Központi, főnyelvi szervei támogatás TELEFESERÁ NYOS | B816-Központi, főnyelvi szervei támogatás TELEFESERÁ NYOS | 01.01 | 2. ZD. | 3. ZD. | 4. ZD. | 5. ZD. | 6. ZD. | 7. ZD. | 8. ZD. | 9. ZD. | 10. ZD. | 11. ZD. | 2016.12.20 visszalátás |
|---|---|-------------------|--------------------|--------------------|--------------------|--------------------|--------------------|--------------------|--------------------|--------------------|--------------------|--------------------|---------------------------|
| | | | | | | | | | | | | | |
| 0000016 Fredesi bíróvárosi rendezése támogatás miatt | | 58 026 300 | 104 219 750 | 104 219 750 | 104 219 750 | 104 219 750 | 104 219 750 | 104 219 750 | 104 219 750 | 104 219 750 | 104 219 750 | 104 219 750 | 46 194 000 |
| 1447116 Kompetenciák 2016 | 21 386 000 | | | | | | 55 000 | 55 000 | 55 000 | 55 000 | 55 000 | 55 000 | |
| 1936116 MKR-0092016.1.évi | | 58 026 300 | 104 219 750 | 104 219 750 | 104 219 750 | 104 219 750 | 104 219 750 | 104 219 750 | 104 219 750 | 104 219 750 | 104 219 750 | 104 219 750 | |
| 2027116 Földművelésügyi támogatás (MKF-0022016) | 39 706 000 | | | | | | 55 000 | 55 000 | 55 000 | 55 000 | 55 000 | 55 000 | |
| 2188116 P3-0122016 2015 évi posztidőkor 2016 évi részlete | 4 572 000 | | | | | 653 143 | 653 143 | 653 143 | 653 143 | 653 143 | 653 143 | 653 143 | |
| 2478116 FK-0202016 2013 évi fiatal kutatók 2016 évi | 24 273 000 | | | | | 4 046 500 | 4 046 500 | 4 046 500 | 4 046 500 | 4 046 500 | 4 046 500 | 4 046 500 | |
| 2479116 FK-0362016 2014 évi fiatal kutatók 2016 évi | 30 846 000 | | | | | 5 141 000 | 5 141 000 | 5 141 000 | 5 141 000 | 5 141 000 | 5 141 000 | 5 141 000 | |
| 2480116 FK-0522016 2015 évi fiatal kutatók 2016 évi | 25 818 000 | | | | | 4 303 000 | 4 303 000 | 4 303 000 | 4 303 000 | 4 303 000 | 4 303 000 | 4 303 000 | |
| 2481116 FK-0072016 2012 évi fiatal kutatók 2016 évi | 893 000 | | | | | 148 167 | 148 167 | 148 167 | 148 167 | 148 167 | 148 167 | 148 167 | |
| 2482116 FK-0062016 2011 évi fiatal kutatók 2016 évi | 1 777 000 | | | | | 444 250 | 444 250 | 444 250 | 444 250 | 444 250 | 444 250 | 444 250 | |
| 2483116 Infra támogatás (IF-0152016) | 34 300 000 | | | | | | | | | | | | |
| 2484116 Infra támogatás (IF-0012016) | 10 695 000 | | | | | | | | | | | | |
| 2532116 Infra támogatás (IF-0272016) | 13 600 000 | | | | | | | | | | | | |
| 3102016 LP2011-0102015 Bányai Krisztián | 2 664 000 | | | 2 665 125 | 2 665 125 | 2 665 125 | 2 665 125 | 2 665 125 | 2 665 125 | 2 665 125 | 2 665 125 | 2 665 125 | |
| 3145116 VK-0032016 Vezetéknév Program | 6 000 000 | | | | | | | | | | | | |
| 3240116 MKR-12016 mobilitási támogatás | 750 000 | | | | | | | | | | | | |
| 3241116 MKR-22016 mobilitási támogatás | 450 000 | | | | | | | | | | | | |
| 3242116 MKR-32016 mobilitási támogatás | 1 500 000 | | | | | | | | | | | | |
| 3243116 MKR-442016 mobilitási támogatás | 450 000 | | | | | | | | | | | | |
| 3710116 Open Access publikációk támogatása 2016 | 2 400 000 | | | | | | | | | | | | |
| 37452016 LP2012-222016 Gyurancz Miklós | 11 525 000 | | | | | | | | 2 361 250 | | | | |
| 39742016 LP2012-242016 Hettyey Anna | 29 296 000 | | | | | | | | 7 324 000 | | | | |
| 4096116 MKR-0092016.1.évi | 530 000 | | | | | | | | 132 500 | | | | |
| 4114116 EU-012016 támogatás kútból | 2 034 000 | | | | | | | | | | | | |
| 4350116 MKSZ-002016 nemzetközi konferencia szervezése | 1 659 000 | | | | | | | | | | | | |
| Összesen | 124 985 000 | 58 026 300 | 104 219 750 | 107 084 875 | 107 084 875 | 107 793 018 | 121 431 685 | 121 431 685 | 134 501 185 | 125 837 685 | 121 431 685 | 121 431 685 | |

Kérés, hogy látható legyen az összes leutalás, ami egy adott intézménynél történt:

| | | | | | | |
|--------------------|----------------------------|-----------------|-----------------------|---------------------------|--------|------------|
| Intézmény: | 208 - MTAATK (2014.01.01-) | | Beépülések látszanak: | <input type="checkbox"/> | Dátum: | 2016.08.10 |
| | Összesen | Időarányos | Teljesítésarányos | | | |
| Eredeti: | 1 250 637 000 | 1 250 637 000 | 0 | Központi beruházás: | | 0 |
| Beépülés: | 491 197 363 000 | 392 496 363 000 | 98 701 000 000 | Leutalt beruházás: | | 0 |
| Összesen: | 492 448 000 000 | 393 747 000 000 | 98 701 000 000 | Felhasználható beruházás: | | 0 |
| Leutalt támogatás: | 997 572 262 000 | 898 871 262 000 | 98 701 000 000 | | | |
| Osztható | 494 875 738 000 | 494 875 738 000 | 0 | | | |

| Dátum | Hónap | Iktatószám | Összeg | Összeg (ezer) | Sor típus | Ügyirat száma | Hó |
|------------|-------|------------|-----------------|---------------|-------------------|---------------|----|
| 2016.01.05 | 1 | | 58 026 000 000 | 58 026 000 | Havi támogatás | | 1 |
| 2016.01.05 | | 20105/2016 | 46 194 000 000 | 46 194 000 | Előrehozatal | | |
| 2016.01.15 | 2 | | 104 220 000 000 | 104 220 000 | Havi támogatás | | 2 |
| 2016.02.16 | 3 | | 104 220 000 000 | 104 220 000 | Havi támogatás | | 3 |
| 2016.03.16 | 4 | | 107 085 000 000 | 107 085 000 | Havi támogatás | | 4 |
| 2016.04.15 | 5 | | 107 084 625 000 | 107 084 625 | Havi támogatás | | 5 |
| 2016.04.29 | | 2087/16 | 39 706 000 000 | 39 706 000 | Teljesítésarányos | 2087/16 | |
| 2016.05.13 | | 2484/16 | 10 895 000 000 | 10 895 000 | Teljesítésarányos | 2484/16 | |
| 2016.05.13 | | 2483/16 | 34 300 000 000 | 34 300 000 | Teljesítésarányos | 2483/16 | |
| 2016.05.17 | 6 | | 107 792 768 000 | 107 792 768 | Havi támogatás | | 6 |
| 2016.05.17 | | 1447/4/16 | 21 386 000 000 | 21 386 000 | Előrehozatal | 1447/4/16 | |
| 2016.05.20 | | 2532/16 | 13 800 000 000 | 13 800 000 | Teljesítésarányos | 2532/16 | |
| 2016.06.15 | 7 | | 121 431 435 000 | 121 431 435 | Havi támogatás | | 7 |
| 2016.07.15 | 8 | | 121 431 434 000 | 121 431 434 | Havi támogatás | | 8 |

| | rögzítés | módosítás | törlés | olvasás |
|------------------------|----------|-----------|--------|---------|
| fejzeti admin | ✓ | ✓ | ✓ | ✓ |
| fejzeti felhasználó | ✓ | ✓ | ✓ | ✓ |
| intézményi admin | | | | ✓ |
| intézményi felhasználó | | | | ✓ |
| fejzeti megtekintő | | | | ✓ |

7.3. Eseti leutalások (EG-02A, EG-02B, EG-02T)

Az időarányos havi keretnyitáson túl, a Fejezet a Kincstárnak benyújtott bizonylatokkal további leutalásokat kezdeményezhet az Intézmények bankszámlájára. Az időarányos támogatások átütemezése hatással van a további keretnyitások kalkulációjára, valamint van lehetőség ettől függetlenül teljesítésarányos keretek lenyitására.

A cél a bizonylatok nyilvántartása (előirányzat módosító bizonylatokkal azonos funkcióval), valamint a leutalt támogatások összesítése.

Jogosultság kezelés mindhárom típusra:

| | rögzítés | módosítás | törlés | olvasás |
|------------------------|----------|-----------|--------|---------|
| fejzeti admin | ✓ | ✓ | ✓ | ✓ |
| fejzeti felhasználó | ✓ | ✓ | ✓ | ✓ |
| intézményi admin | | | | |
| intézményi felhasználó | | | | |
| fejzeti megtekintő | | | | ✓ |

7.3.1. Támogatás előrehozatal időarányos havi visszapótlással (EG-02A)

A havi keretnyitástól eltérően a Fejezet tud a Kincstárnál intézményi keretnyitást indítani egyszeri/eseti jelleggel, ami majd a havi keretnyitást is befolyásolja, hiszen annak visszapótlása a hátralévő hónapokra arányosan történik.

Pl.:

Az intézmény ha nem kap beépülő támogatást, és 12.000.000 Ft eredeti időarányos költségvetési támogatása van, akkor a januári visszatartás kivételével minden hónapban fixen 1.000.000 Ft leutalást kap.

Február hónapban a Fejezet EG-02A bizonylattal átütemezi a támogatását, ezt a hátralévő hónapokban időarányosan „levonja” a Kincstár a havi keretnyitásokból.

| Módosítás jogcíme | B816 időarányos | Visszatartott támogatás összege | Január | Február | Március | Április |
|------------------------|-----------------|---------------------------------|----------------|------------------|----------------|----------------|
| Eredeti előirányzat | 12 000 000 | 400 000 | 600 000 | 1 000 000 | 1 000 000 | 1 000 000 |
| átütemezés EG02A | | | | 200 000 | - 20 000 | - 20 000 |
| Összes kiutalás | | | 600 000 | 1 200 000 | 980 000 | 980 000 |

A funkció használatával, felrögzítjük az átütemezés összegét, melyet exportálással tudunk a kincstári rendszerbe betölteni.

| Fej adatok | Példa |
|---|---------------|
| bizonylat sorszáma (folyamatos sorszámozással automatikusan) | |
| rögzítés dátuma (ÉÉÉÉ.HH.NN) | 2017.04.29 |
| iktatószám (kézi rögzítés) | 2450/2016/GI. |
| támogatási szerződés száma (törzsből, nem kötelező) | |
| rögzítő neve, elérhetősége (törzsadatból) | Sándor Zita |
| kapcsolódó előirányzat-módosítás, MÁK bizonylat sorszáma (listából) | |
| kincstári befogadás dátuma (ÉÉÉÉ.HH.NN) | 2016.05.15 |

| Tétel adatok | példa |
|--------------|-------|
|--------------|-------|

| | |
|---------------------------------------|-----------------|
| intézmény (törzsadatból) | MTA Titkárság |
| Előirányzat felhasználási keretszámla | (automatikusan) |
| előrehozás összege | 1 000 000 |
| utalás dátuma | 2017.05.01 |

Példa a bizonylatra:

**Előirányzat felhasználási keret (támogatás) előrehozása
időarányos havi visszafizetéssel**

Bizonylat kódja: EG-02A
Bizonylat sorszáma: 99000373
Oldal: 1/1

Fejezet száma: 35 Fejezet neve: Magyar Tudományos Akadémia
Készítette: illetve felváltó: Magyar Államháztartás Központ, Helyi Hird. Tel.: 4116-271, Email: halydli@tko.hu
Közzététel: 99005091 sz. EG-02F-ken

Fejezetmel érintett évszám: 2009-2016

| Tétel | Hozzárendelés: előirányzat | | Előirányzat felhasználási keretszámla | Utalás per tételt megkülönböztetve a havi keret | Előrehozás összege | Adatok forintban | |
|--------------------------|----------------------------|---------------------------------|---------------------------------------|---|-----------------------|------------------|----|
| | Arányosítás | megnevezése | | | | TC | TK |
| 1 | 40001 | MTA Wigner Fizika Kutatóközpont | 103320001731-24-00000300 | 0 | 1 000 000 | 0 | 28 |
| Különleges keret összege | | | | 0 | | | |
| Előrehozás összege | | | | | 1 000 000 | | |

7.3.2. Időarányos havi ütemezéstől eltérő folyósítás (EG-02B)

Előfordulhat, hogy a havi keretnyitást el lehet téríteni az időarányos mértéktől. Az EG02B bizonylaton a fejezet +/- összegben felrögzítjük az „eltérítés összegét”.

A funkció használatával, felrögzítjük az átütemezést, melyet exportálással tudunk a kincstári rendszerbe betölteni.

A bizonylat hatással van a havi keretnyitás kalkulációjára. Fcj adatai megegyeznek az EG02A bizonylat fcj adataival.

| Tétel adatok | példa |
|--------------------------|---------------|
| intézmény (törzsadatból) | MTA Titkárság |
| hónap (I-XII.) | |

Az időarányos havi ütemezéstől eltérően folyósítandó előirányzat-felhasználási keret ütemezése

Fejezet száma: 33. Fejezet neve: Magyar Tudományos Akadémia

Készítette, illetve felvilágosítást nyújt: Hegedus Attilana

Tel: 4116-226, Email: hegedus.attilana@titkarsag.mta.hu

Közlemény: ÚK 2016 évi ütemezés

Bizonylat kódja: EG-02B

Bizonylat sorszáma: 99000006

Oldal: 1/1

Fejezetmeléktartószám: 394 1 2016

adatok Forrásban

| Tétel | Előirányzat-felhasználási keretszám | Költségvetési szerv | Az előirányzat felhasználatának előirányzott összegének megnevezése | I | II | III | IV | V | VI | VII | VIII | IX | X | XI | XII |
|-------|-------------------------------------|---------------------|---|---|----|------------|----|---|------------|------------|-------------|-------------|------------|------------|------------|
| 1 | 1000000014475830000000 | 39420 | MTA Új és központi | 0 | 0 | 36 000 000 | 0 | 0 | -1 000 000 | -1 000 000 | -10 000 000 | -10 000 000 | -4 000 000 | -1 000 000 | -6 000 000 |

7.3.3. Teljesítésarányos finanszírozás (EG-02T)

Az teljesítésarányos költségvetési támogatások (B816 rovat) összegét EG-02T bizonylat benyújtásával van lehetőség lekérni az Intézmény bankszámlájára. A bizonylatot kizárólag Fejezeti felhasználó rögzítheti.

A funkció használatával, felrögzítjük a leutalandó támogatás összegét, melyet exportálással tudunk a kincstári rendszerbe betölteni.

Fej adatai megegyeznek a fenti két bizonylattal, tétel adatai az alábbiak:

| Tétel adatak | példa |
|---------------------------------------|-----------------|
| intézmény (törzsadatból) | MTA Titkarság |
| Előirányzat felhasználási keretszámla | (automatikusan) |
| utalás összege | 1 000 000 |
| utalás kért hónapja | 5 |

Teljesítésarányos támogatási előirányzat finanszírozási terv

Fejezet száma: 33. Fejezet neve: Magyar Tudományos Akadémia

Készítette, illetve felvilágosítást nyújt: Kovacs Jánosné

Tel: 4116-256, Email: kovacs.janosne@titkarsag.mta.hu

Közlemény: EG 03F 5332

Bizonylat kódja: EG-02T

Bizonylat sorszáma: 99000773

Oldal: 1/1

Fejezetmeléktartószám: 3690 1 2016

adatok Forrásban

| Tétel | Költségvetési szerv | Előirányzat-felhasználási keretszám | Utalás kért év, hónap | igényelt támogatás összege | Utalás kért év, hónap |
|-------|---------------------|-------------------------------------|----------------------------|----------------------------|-----------------------|
| 1 | 36720 | MTA Bölcsészettud. Kutatók | 10000000175800400000000 | 900 000 | 900 000 |
| | | | Ki. nem utalt kért összege | 900 000 | |
| | | | igényelt támogatás összege | 900 000 | |

8. Fejezeti kezelésű előirányzatok finanszírozása

Az intézményi finanszírozás mellett a fejezeti kezelésű előirányzatok költségvetési támogatásait szükség esetén a Kincstár az előirányzat finanszírozási terv alapján nyitja le a Fejezet bankszámlájára (EFT-01 bizonylat).

Az EFT-01 bizonylat leadásával minden egyes fejezeti előirányzatnak év elején betervezik az éves felhasználását negyedévre, az aktuális negyedében hónapokra, illetve az aktuális hónapban dekádokra bontva az alábbi formanyomtatványon:

| Sor- szám | Ütemezés időszaka | Kiadás | Bevétel | Maradvány | Támogatás |
|--------------|--|--------------|---------|-----------|-----------|
| | | előirányzata | | | |
| 1. | 2. | 3. =4+5+6 | 4. | 5. | 6. |
| 1. | Éves előirányzat | 0 | 0 | 0 | 0 |
| 2. | Közvetlen felhasználás | 0 | 0 | 0 | 0 |
| 3. | Előir.módosítás (EG03F) | 0 | 0 | 0 | 0 |
| 4. | I. negyedév | 0 | 0 | 0 | 0 |
| 5. | Közvetlen felhasználás | | | | 0 |
| 6. | Előir.módosítás (EG03F) | | | | 0 |
| 7. | II. negyedév | 0 | 0 | 0 | 0 |
| 8. | Közvetlen felhasználás | | | | 0 |
| 9. | Előir.módosítás (EG03F) | | | | 0 |
| 10. | III. negyedév | 0 | 0 | 0 | 0 |
| 11. | Közvetlen felhasználás | | | | 0 |
| 12. | Előir.módosítás (EG03F) | | | | 0 |
| 13. | IV. negyedév | 0 | 0 | 0 | 0 |
| 14. | Közvetlen felhasználás | | | | 0 |
| 15. | Előir.módosítás (EG03F) | | | | 0 |
| 16. | Tárgy évet követő kifizetés miatti maradvány | 0 | 0 | 0 | 0 |
| 17. | Közvetlen felhasználás | | | | 0 |
| 18. | Előir.módosítás (EG03F) | | | | 0 |
| 19. | TÉ | 0 | 0 | 0 | 0 |
| 20. | 1. Dekád 1-10. | | | | 0 |
| 21. | 2. Dekád 11-20. | | | | 0 |
| 22. | 3. Dekád 21-hóvégeig | | | | 0 |
| 23. | EG03F | | | | 0 |
| 24. | hónap | 0 | 0 | 0 | 0 |
| 25. | közvetlen felhasználás | | | | 0 |
| 26. | EG03F | | | | 0 |
| 27. | hónap | 0 | 0 | 0 | 0 |
| 28. | közvetlen felhasználás | | | | 0 |
| 29. | EG03F | | | | 0 |

Amennyiben a tervek nem teljesülnek, a Fejezet dekádról dekádra módosítja a tervezett összeget, úgymond „további” a várhatóan nem teljesülő kiadásokat.

A tervben szerepel közvetlen felhasználás, azaz utalás, valamint EG03F bizonylat, azaz előirányzat átcsoportosítás. Előirányzatot csak a tervezett összegben tud átcsoportosítani, valamint utalni a lenyitott kereteket tudja, ezért szükséges a korrekt tervezés.

A bizonylatot a programtól független, a MÁK által kialakított speciális excelben töltik ki és olvassák be az e-adat rendszerben, azonban a kalkulációhoz szükséges információk a FLAT rendszerben kerülnek eltárolásra.

8.1. Bizonylatok rögzítése

Szükséges egy olyan lista, ami mutatja, hogy az adott fejezeti kezelésű előirányzat felhasználása hogyan áll. Ebben a nyilvántartásban látszana a felrögzített terv, amit a fejezeti felhasználó rögzítene, és látszana, hogy milyen kiutalások történtek hozzá.

Ahhoz, hogy megfelelő lekérdezést tudjunk készíteni, a programban fel kell rögzíteni a beadott EFT-01 bizonylatokat az alábbi adattartalommal:

| Ütemezés időszaka | | Kiadás |
|-------------------------|-------|--------------|
| | | előirányzata |
| 2. | | 3. =4+5+6 |
| Éves előirányzat | | |
| Közvetlen felhasználás | | |
| Előir.módosítás (EG03F) | | |
| I. negyedév | | 0 |
| Közvetlen felhasználás | | |
| Előir.módosítás (EG03F) | | |
| II. negyedév | | 0 |
| Közvetlen felhasználás | | |
| Előir.módosítás (EG03F) | | |
| III. negyedév | | 0 |
| Közvetlen felhasználás | | |
| Előir.módosítás (EG03F) | | |
| IV. negyedév | | 0 |
| Közvetlen felhasználás | | |
| Előir.módosítás (EG03F) | | |
| Január | hónap | 0 |
| 1. Dekád 1-10. | | |
| 2. Dekád 11-20. | | |
| 3. Dekád 21-hóvégéig | | |
| EG03F | | |
| Február | hónap | 0 |
| közvetlen felhasználás | | |
| EG03F | | |
| Március | hónap | 0 |
| közvetlen felhasználás | | |
| EG03F | | |

A felrögzített terveket és a tény adatokat egy kimutatásban kell megjeleníteni, melyből a felhasználások egyrészt a támogatási szerződés finanszírozás fülén megadott forintos utalások, másrészt az előirányzat finanszírozással teljesített adatok.

A finanszírozási utalásokon kívül szerepelhetnek még egyéb, fejezek közti átcsoportosítást tartalmazó EG03F bizonylatok, valamint egyéb utalások, melyeket kézzel nyilvántartásszerűen fel kell tudni rögzíteni a kimutatáshoz.

Egyéb utalások (pl. bankköltség):

- Fejezeti kezelésű előirányzat
- Utalás dátuma
- Utalás értéke
- Utalás tárgya

| | rögzítés | módosítás | törlés | olvasás |
|------------------------|----------|-----------|--------|---------|
| fejezeti admin | ✓ | ✓ | ✓ | ✓ |
| fejezeti felhasználó | ✓ | ✓ | ✓ | ✓ |
| intézményi admin | | | | |
| intézményi felhasználó | | | | |
| fejezeti megtekintő | | | | ✓ |

8.2. Előirányzat felhasználás kimutatása

A kimutatást az alábbi oszlopokkal és összesítésekkel kell elkészíteni:

| | Ügyirat szám | Megnevezés | Dátum | EFT01 száma | Január | | | | Február | | | | Március | | | | I. negyedév | | December | | | | | IV. negyedév | | Összesen | | | | | | | | |
|-------|----------------------|---------------------|-------|-------------|--------|---|---|------|---------|---|---|---|---------|-------|---|---|-------------|------|----------|------|-------|---|---|--------------|------|----------|------|-------|------|-------|--|--|--|--|
| | | | | | 1 | 2 | 3 | Közy | EG03F | 1 | 2 | 3 | Közy | EG03F | 1 | 2 | 3 | Közy | EG03F | Közy | EG03F | 1 | 2 | 3 | Közy | EG03F | Közy | EG03F | Közy | EG03F | | | | |
| A | | Eredeti éves terv | | | | | | | | | | | | | | | | | | | | | | | | | | | | | | | | |
| B | | Utalások | | | | | | | | | | | | | | | | | | | | | | | | | | | | | | | | |
| C | | El. átcsoportosítás | | | | | | | | | | | | | | | | | | | | | | | | | | | | | | | | |
| D | | EFT-01 bizonylat | | | | | | | | | | | | | | | | | | | | | | | | | | | | | | | | |
| E=A-D | Összes terv | | | | | | | | | | | | | | | | | | | | | | | | | | | | | | | | | |
| F=B-C | Összes finanszírozás | | | | | | | | | | | | | | | | | | | | | | | | | | | | | | | | | |
| =E-F | Felhasználható | | | | | | | | | | | | | | | | | | | | | | | | | | | | | | | | | |

9. Létszám adatok nyilvántartása

Az eredeti előirányzatokkal párhuzamosan „eredeti engedélyezett létszám” összegek is rögzítésre kerülnek, amelyek az Intézmények által foglalkoztatható létszámot mutatják.

A rögzítést az MTA Fejezet végzi és a kimutatás az Intézmények bázislapján jelenik meg.

Szükséges adatok:

1. rögzítés dátuma (ÉÉÉÉ.HH.NN)
2. intézmény megnevezése (*törzsadatból*)
3. iktatószám
4. irat tárgya
5. kapcsolódó EG03F bizonylat (nem kötelező)
6. létszám (fő)
7. projekt megnevezése
8. kezdődátum (ÉÉÉÉ.HH.NN)
9. végdátum (ÉÉÉÉ.HH.NN)
10. rögzítés jogcíme: Eredeti/ többlet létszám/ Létszám elvonás

| | rögzítés | módosítás | törlés | olvasás |
|------------------------|----------|-----------|--------|---------|
| fejezeti admin | ✓ | ✓ | ✓ | ✓ |
| fejezeti felhasználó | ✓ | ✓ | ✓ | ✓ |
| intézményi admin | | | | |
| intézményi felhasználó | | | | |
| fejezeti megtekintő | | | | ✓ |

10. Évzárás/ évnyitás

Az évnyitás funkcióval átmásolódnak a törzsek és az eredeti előirányzatok a következő évre, ezt követően a két év párhuzamosan karbantartható.

A zárás típusai:

- 1) Eredeti előirányzatok zárása: a kincstári jóváhagyást követően a fejezet lezárja a következő évre rögzített eredeti előirányzatokat. Ezt követően tekinthetik meg az intézmények a terveket.
- 2) Havi zárás: A havi zárás során a fejezet lezárja az időszakot, melyre további bizonylatot nem rögzíthet sem az Intézmény sem a Fejezet (finanszírozási bizonylatok, előirányzat módosítások).
- 3) Éves zárás: A fejezet évzárását követően a lezárt évre már nem lehet további bizonylatokat rögzíteni.

| | rögzítés | módosítás | törlés | olvasás |
|------------------------|----------|-----------|--------|---------|
| fejezeti admin | ✓ | ✓ | ✓ | ✓ |
| fejezeti felhasználó | ✓ | ✓ | ✓ | ✓ |
| intézményi admin | | | | ✓ |
| intézményi felhasználó | | | | ✓ |
| fejezeti megtekintő | | | | ✓ |

11. Listák

A képernyőre és nyomtatóra történő listázás is szükséges minden esetben PDF-ben és excelben!

11.1. Bázislap

Olyan lista, melyen fel van sorolva, hogy az adott intézmény/ fejezeti kezelésű ei. milyen eredeti és módosított előirányzatokat és milyen létszámokat kapott

- meghatározott időszakra (-tól -ig)
- meghatározott formátumban (kiemelt előirányzatra vagy rovatra csoportosítva)
- Intézmény szűrés lehetősége legördülő menüből

| Intézet részletes listája | | | | | | | | | | | | | | | |
|---------------------------|-----------------------------|-----------------------------|-----------------------------|-----------------------------|-----------------------------|-----------------------------|-----------------------------|-----------------------------|-----------------------------|-----------------------------|-----------------------------|-----------------------------|-----------------------------|-----------------------------|-----------------------------|
| 02 301 MTA Titkárság | | | | | | | | | | | | | | | |
| 2016.01.01 - 2016.09.30 | | | | | | | | | | | | | | | |
| Bevétel | | | | | | | | Kiadás | | | | | | | |
| Éves előirányzat | Éves előirányzat módosított | Éves előirányzat módosított | Éves előirányzat módosított | Éves előirányzat módosított | Éves előirányzat módosított | Éves előirányzat módosított | Éves előirányzat módosított | Éves előirányzat módosított | Éves előirányzat módosított | Éves előirányzat módosított | Éves előirányzat módosított | Éves előirányzat módosított | Éves előirányzat módosított | Éves előirányzat módosított | Éves előirányzat módosított |
| 2016.01.01-2016.09.30 | 2016.01.01-2016.09.30 | 2016.01.01-2016.09.30 | 2016.01.01-2016.09.30 | 2016.01.01-2016.09.30 | 2016.01.01-2016.09.30 | 2016.01.01-2016.09.30 | 2016.01.01-2016.09.30 | 2016.01.01-2016.09.30 | 2016.01.01-2016.09.30 | 2016.01.01-2016.09.30 | 2016.01.01-2016.09.30 | 2016.01.01-2016.09.30 | 2016.01.01-2016.09.30 | 2016.01.01-2016.09.30 | 2016.01.01-2016.09.30 |
| ... | ... | ... | ... | ... | ... | ... | ... | ... | ... | ... | ... | ... | ... | ... | ... |

11.1.1. Bázislap – PJ02 lista összevetése

A kincstári PJ-02 űrlapnak összevethetőnek kell lennie a rendszerben szereplő módosított előirányzatokkal. A PJ-02 űrlap beolvasása intézményenként történik, az összevetés az alábbi adatokat tartalmazza:

- Rovat
- Módosított előirányzat nyilvántartás szerint
- Módosított előirányzat a Kincstári PJ02 szerint

Ügyelgész neve: Kócskás István, az előirányzat

cím: 1022 Budapest
Bartók u. 7

Intézmény azonosító: 10222

Számlaszám: 10220000000000000000

| Kiem. el. Rov. | MTA Megnevezés | Előirányzat címazonosító kódja | Módosított előirányzat | Közzétett Működési Tárgyszervi költség | Procedúr Működési Tárgyszervi költség | Ellátási Működési Tárgyszervi költség | Jelölési költség Működési Tárgyszervi költség |
|-------------------|--|-----------------------------------|---------------------------|--|---|---|---|
| E1001 | Több jogcímszerű előirányzat megnevezése | 1 | 64 405 000 | 64 547 000 | 3 104 700 | 23 444 700 | 40 000 000 |
| E1002 | Bevételek | 2 | 0 | 1 647 000 | 0 | 1 749 000 | 1 647 000 |
| E1004 | Értékpapírok értékesítése | 4 | 1 000 000 | 1 000 000 | 0 | 0 | 0 |
| E1006 | Ellátás | 6 | 1 000 000 | 1 000 000 | 0 | 0 | 0 |
| E1007 | Egyéb működési költségvetés | 7 | 62 405 000 | 62 547 000 | 3 104 700 | 23 444 700 | 38 353 000 |
| E1008 | Ellátás | 8 | 700 000 | 700 000 | 0 | 0 | 0 |
| E1009 | Működési költségvetés jogcímenek | 9 | 64 405 000 | 64 547 000 | 3 104 700 | 23 444 700 | 40 000 000 |

11.2. Címenkénti összesítő lista

Olyan lista, melyen fel van sorolva, hogy az adott cím (-hez tartozó intézmények) milyen előirányzatokat kapott

- meghatározott időszakra (-tól -ig)
- meghatározott formátumban (kiemelt előirányzatra vagy rovatra)

A bázislap lekérdezése során legyen lehetőség a címrend szerint összesített adatok lekérdezésére! (akár ugyanazon listában)

Időszak: 2019.01.01 - 2019.02.17 Címek: EG03F Államok és ... Utolsó

| Cím részletes listája | | | | | | | | | | | | | | | | | | | | |
|------------------------------------|--------|-------------------------|--------|-------------------------|--------|-------------------------|--------|-------------------------|--------|------------------------------------|--------|-------------------------|--------|-------------------------|--------|-------------------------|--------|-------------------------|--------|-------------------------|
| Kiadás | | | | | | | | | | Bevétel | | | | | | | | | | |
| Időszak | Cím | Időszak | Cím | Időszak | Cím | Időszak | Cím | Időszak | Cím | Időszak | Cím | Időszak | Cím | Időszak | Cím | Időszak | Cím | Időszak | Cím | |
| 2019.01.01 - 2019.02.17 | 03.000 | 2019.01.01 - 2019.02.17 | 03.000 | 2019.01.01 - 2019.02.17 | 03.000 | 2019.01.01 - 2019.02.17 | 03.000 | 2019.01.01 - 2019.02.17 | 03.000 | 2019.01.01 - 2019.02.17 | 03.000 | 2019.01.01 - 2019.02.17 | 03.000 | 2019.01.01 - 2019.02.17 | 03.000 | 2019.01.01 - 2019.02.17 | 03.000 | 2019.01.01 - 2019.02.17 | 03.000 | 2019.01.01 - 2019.02.17 |
| Hatósköri bontás | | | | | | | | | | Hatósköri bontás | | | | | | | | | | |
| Kiemelt előirányzatra vagy rovatra | | | | | | | | | | Kiemelt előirányzatra vagy rovatra | | | | | | | | | | |

11.3. MTA összesen

Olyan lista, melyen fel van sorolva, hogy milyen előirányzat-mozgások voltak, melyek a főösszeget érintették.

- meghatározott időszakra (-tól -ig)
- meghatározott formátumban (kiemelt előirányzatra vagy rovatra)

A főösszeget érintő előirányzat módosítások azok az EG03F és EG03I bizonylatok, melyek bevételi és kiadási összesített sorai nem nullák, hanem értéket tartalmaznak. (nem átcsoportosítás)

11.4. Intézményi törzsadatok listája

Az intézmény törzsben felsorolt adatok listája:

| Kincstári Szervezethez tartozó intézmények | | | | | | | | | | |
|--|------------|---|----------------|--------------------------------------|---|-----------------|--------------------------------|-------------------------|------------------------------|---------------------|
| 2016. január 1. | | | | | | | | | | |
| INT. | AL- CÍM | MEGNEVEZÉS | TÖRZS- SZÁM | ÁHT. AZONOSÍTÓ | BANKSZÁMLASZÁM | SZAKÁGA- ZAT | ADONYELVÁN- FARTÁSI SZÁM | STATISZTIKAI SZÁMJEL | TB nyilvántartási szám | MIK FIK SZÁMA |
| 1 | | Magyar Tudományos Akadémia MTA Titkárság Igazgatása, igazgatói feladatok MTA Titkárság igazgatása, osztályi feladatok Magyar Tudományos Akadémia Titkársága "P" karyafedezeti száma intézményi karyafedezeti száma | 300201 | 906815 906826 906837 039393 | 10033306-61447222 10033006-61447224-99979003 10033000-01447224-90660003 | 841107 | 15300203-1-41 | 15300203-6411-341-01 | | 42 |

11.5. Intézményi telefonkönyv

Olyan lista, mely az Intézmény törzsben nyilvántartott telefonszámokat listázza. Az Intézmények gazdasági vezetőinek és főigazgatóinak címtára.

Érvényes: 2016.07.06.

| Intézet | Gazd. vezető | Telefon | Mobiltelefon | E-mail cím |
|---|--------------------------|---------------------|--------------|--|
| MTA Titkársága | Kondácsné Dallos Sarolta | 06 (1) 4116-126 | | dallos_sarolta@titkarsag.mta.hu gasdasagi_osztaly@titkarsag.mta.hu |
| Ferületi akadémiai bizottságok titkársága | Kondácsné Dallos Sarolta | 06 (1) 4116-126 | | dallos_sarolta@titkarsag.mta.hu gasdasagi_osztaly@titkarsag.mta.hu |
| Széchenyi Irodalmi és Művészeti Akadémia | Kondácsné Dallos Sarolta | 06 (1) 4116-126 | | dallos_sarolta@titkarsag.mta.hu gasdasagi_osztaly@titkarsag.mta.hu |
| MTA Könyvtár és Információs Központ | Jakócs Tamás | 06 (1) 4116-100 384 | | jakocs.tamas@konyvtar.mta.hu |

11.6. Kincstári bizonylatok listái

Minden típusú Kincstári bizonylatnak külön-külön listázhatónak kell lennie. Ehhez nem szükséges külön lista, a tétel rögzítés menüpontjában jelenjen meg lista szerűen az adat.

Pl:

| 2016. évi EG-03F | | | | | | | | | | | | | | | |
|-------------------------|-------------------------|-------------|---------------------|---------------------|--------------------------------------|---------------------|---------------------|---------------------|---------------------|---------------------|---------------------|---------------------|---------------------|---------------------|---------------------|
| MAT. bizonylat száma | Hely- infó (EGYK) | Ügyiratszám | Tud. fel- adatok | Tud. fel- adatok | Tud. fel- adatok | Tud. fel- adatok | Tud. fel- adatok | Tud. fel- adatok | Tud. fel- adatok | Tud. fel- adatok | Tud. fel- adatok | Tud. fel- adatok | Tud. fel- adatok | Tud. fel- adatok | Tud. fel- adatok |
| 99000375 | F | 14474/2016 | MTA | 1201 | MTA Wigner Fizikai Kutatóközpont | 849662 | 7 995 000 | Sándor Zita | 2016.05.19 | 2016.05.19 | 34245 | feldolgozott | | | |
| 99000375 | F | 14474/2016 | MTA | 1201 | MTA Tamogató Kutatócsoportok Irodája | 852606 | 8 852 000 | Sándor Zita | 2016.05.19 | 2016.05.19 | 34245 | feldolgozott | | | |
| 99000375 | F | 14474/2016 | MTA | 1201 | MTA Intézménygazdálkodási Központ | 639903 | 7 000 000 | Sándor Zita | 2016.05.19 | 2016.05.19 | 34245 | feldolgozott | | | |

| 2016. évi EG-02A | | | | | | | | | |
|-----------------------------|-------------|--------------------------------------|-------------|--------------|-------------|--------------------|---------------------|----------------------|--------------|
| EG02A bizonylat száma | Ügyiratszám | Kedvezményezett Intézmény | ÁHT szám | Összeg (EFt) | Előadó | Beküldés dátuma | Elfogadás dátuma | Hívasközlési szám | Státusz |
| 99000375 | 14474/2016 | MTA Wigner Fizikai Kutatóközpont | 849662 | 7 995 000 | Sándor Zita | 2016.05.19 | 2016.05.19 | 34245 | feldolgozott |
| 99000375 | 14474/2016 | MTA Tamogató Kutatócsoportok Irodája | 852606 | 8 852 000 | Sándor Zita | 2016.05.19 | 2016.05.19 | 34245 | feldolgozott |
| 99000375 | 14474/2016 | MTA Intézménygazdálkodási Központ | 639903 | 7 000 000 | Sándor Zita | 2016.05.19 | 2016.05.19 | 34245 | feldolgozott |

2016. évi EG-02B

| EG02B bizonylat sorszáma | Ügyszám | Kadvezményezett intézmény | ÁHT szám | Összeg (EFt) | Előadó | Beküldés dátuma | Elfogadás dátuma | Hivatkozási szám | Statusz |
|--------------------------|----------|---------------------------|----------|--------------|-----------------|-----------------|------------------|------------------|-------------|
| 9900006 | 394/2016 | MTA Üdületi Központ | 039420 | - | Hegedűs Atuláné | 2016.02.01 | 2016.02.03 | 9542 | jóváhagyott |

2016. évi EG-02T

| EG02T bizonylat sorszáma | Ügyszám | Kadvezményezett intézmény | ÁHT szám | Összeg (Ft) | Előadó | Beküldés dátuma | Elfogadás dátuma | Hiv. szám | Statusz |
|--------------------------|-------------|-------------------------------------|----------|-------------|----------------|-----------------|------------------|-----------|--------------|
| 74 | 3622/1/2016 | MTA Szegedi Biológiai Kutatóközpont | 039654 | 1 000 000 | Kovács Jánosné | 2016.07.27 | 2016.07.27 | 50296 | feldolgozott |
| 741 | 3740/1/2016 | MTA Wigner Fizikai Kutatóközpont | 040902 | 31 950 000 | Kovács Jánosné | 2016.08.09 | 2016.08.09 | 52653 | feldolgozott |
| 742 | 3732/1/2016 | MTA Biokémiai Kutatóközpont | 039738 | 130 000 | Kovács Jánosné | 2016.08.09 | 2016.08.09 | 52652 | feldolgozott |
| 743 | 3751/1/2016 | MTA Atommagfizikai Intézet | 039507 | 18 720 000 | Kovács Jánosné | 2016.08.09 | 2016.08.09 | 52655 | feldolgozott |

11.7. Támogatási szerződések listája

A támogatási szerződések összesítő kimutatása

Támogatási szerződések és támogatási támogatás

| Szerződés száma | Szerződés dátuma | Szerződés tárgya | Szerződés értéke (Ft) | Szerződés státusza |
|-----------------|------------------|------------------|-----------------------|--------------------|
| ... | ... | ... | ... | ... |

11.8. Fejezeti kezelés előirányzatok összesítő listája

Cél, hogy a fejezeti kezelésű előirányzatok kereti kimutathatók legyenek, azonban a keret nem egyezik meg a módosított előiránnyal, tekintve az előirányzat átadási finanszírozást.

- Eredeti előirányzat: felrögzített bizonylatok alapján
- Keretösszeg: Eredeti előirányzatok + meghatározott jogcímen történő EG03F bizonylatok előirányzat módosítása
- Kötelezettségvállalás: Tárgyévi támogatási szerződések
- Teljesítések: Utalással, vagy előirányzat finanszírozással (szerződéshez kapcsolódó EG03F)
- Szabad keret: keretösszeg – kötváll összeg
- Fizetendő összeg: Kötváll összeg - teljesítés

Fejezeti kezelésű előirányzatok kereteinek állapota 2016. szeptember 30-án

| Fejezeti kezelésű előirányzat | Eredeti előirányzat | Módosított előirányzat | Kötelezettségvállalások | Várható kötelezettségvállalások | Teljesítések (utalással és előirányzat-átadással) | Szabad keret |
|-------------------------------|---------------------|---|-------------------------|---------------------------------|---|----------------|
| 7.4 | 277756 | EU-s és hazai költségvetésű pályázatok támogatása | 1 076 599 950 Ft | 621 109 900 Ft | 614 109 900 Ft | 0 Ft |
| 7.5 | 295880 | Infrastruktúra fejlesztés | 1 742 000 000 Ft | 1 742 000 000 Ft | 1 475 948 000 Ft | 266 052 000 Ft |
| 7.6 | 281734 | Lendület Program | 3 638 100 000 Ft | 3 592 364 000 Ft | 3 151 706 000 Ft | 440 658 000 Ft |

Fejlesztési ütemterv

FEJLESZTÉS TERVEZETT ÜTEMEZÉSE

| Feladat | Tervezett határidő |
|--|--------------------|
| Szerződés kötés | 2018.04.09. |
| FLAT koncepció terv véglegesítése és elfogadása | 2018.04.16. |
| KöPeNy továbbfejlesztés átadása felhasználói tesztre | 2018.04.16. |
| Infrastruktúra kialakítása a FLAT program működéséhez (MTA feladata) | 2018.04.30. |
| KöPeNy (specifikáció szerinti) továbbfejlesztéseinek javításai | 2018.05.02. |
| KöPeNy továbbfejlesztés átadása | 2018.05.09. |
| FLAT I. ütem fejlesztéseinek átadása felhasználói tesztre – törzs adatok karbantartása | 2018.06.01. |
| Törzsek feltöltése és megfeleltetése a FLAT rendszerben | 2018.06.01. |
| FLAT intézményi adatfeltöltő átadása - országos rovattörzs | 2018.06.01. |
| FLAT I. ütem (specifikáció szerinti) fejlesztéseinek javításai | 2018.06.08. |
| FLAT I. ütem fejlesztéseivel kapcsolatos oktatási segédlet átadása a Fejezet számára | 2018.06.22. |
| FLAT éles indulás I. ütem fejlesztéseivel (csak a Fejezet) | 2018.06.22. |
| FLAT II. ütem fejlesztéseinek átadása felhasználói tesztre | 2018.09.05. |
| FLAT specifikáció szerinti fejlesztések javításai | 2018.09.12. |
| Kapcsolódó dokumentációk átadása (Telepítési és üzemeltetési dokumentáció, Felhasználói kézikönyv) | 2018.09.26. |
| Oktatás | 2018.09.26. |

BEVEZETÉSI KONCEPCIÓ

A szerződés kötést követően CompuTREND tanácsadói és rendszertervezői előkészítik a FLAT szoftvermodul kialakításához szükséges dokumentációkat, melyek a fejlesztések alapját fogják képezni. Első körben elkészül a Konceptió terv, amely vázlatosan tartalmazza a kialakítandó rendszer célját, funkcionalitását és a szükséges teendőket. A fejlesztések megkezdéséhez a Konceptió terv elfogadása szükséges.

A fejlesztések átadásához elengedhetetlen a hardver/szoftver infrastruktúra környezet kialakítása. Az infrastruktúra kialakítását az MTA Titkárság biztosítja. Elérhető lesz egy éles és egy teszt környezet. A fejlesztések átadása a teszt környezetben történik. A szükséges infrastruktúra meghatározásához MTA és CompuTREND egyeztető megbeszélést tart.

A fejlesztések átadása két szakaszban történik. Az első mérföldkő a törzsadatok és előirányzat módosító bizonylatok karbantartásához, rögzítéséhez és lekérdezéséhez szükséges rész átadása az alábbiak szerint:

1. mérföldkő

Jogosultság kezelés kialakítása

- Szerepkörök
- Felhasználók

Menü rendszer kialakítása

Törzsek

- MTA Címrend kialakítása
- Intézmény törzs, alapadatok rögzítése
- Fejezeti kezelésű előirányzatok törzse, alapadatok rögzítése
- Fejezeti kezelésű előirányzat kategória rögzítése
- Külső szervezetek törzse, alapadatok rögzítése
- Kiemelt előirányzatok törzse
- Országos rovattörzs
- Módosítási jogcímek törzse
- Módosítási hatáskörök (intézményi/ fejezeti)
- Támogatási szerződések törzse, alapadatok rögzítése

Előirányzatok nyilvántartása

- Eredeti előirányzatok rögzítése
- Előirányzatok finanszírozásának típus törzs (idő- és teljesítésarányos)
- Évközi előirányzat módosítások rögzítése (EG03F, EG03I)

Listák

- Bázislap
- EG03F, EG03I bizonylatok és támogatási szerződések listája

Amint rendelkezésre állnak a törzsek, az MTA Központ rögzíti a munka megkezdéséhez szükséges törzs adatokat, így az intézményi és fejezeti előirányzat módosító bizonylatok rögzítése az MTA Fejezet számára elérhetővé válik.

Az Országos rovattörzs karbantartása érdekében készül egy fejezeti adatfeltöltő, mely változás esetén felolvasással gyűjti össze a szükséges adatokat.

Az I. ütem átadását követően a program éles adatokkal történő használatát kizárólag az MTA Fejezet munkatársai kezdik meg, hiszen az Intézményi felhasználók oktatása a teljes rendszer kialakítását követően, a II. ütem fejlesztéseinek átadása után zajlik le.

2. mérföldkő

A fejlesztések második ütemében kerülnek átadásra a riportok, valamint a finanszírozási, követelés és létszám bizonylatok, melyek lehetővé teszik az alábbi funkciók alkalmazását:

Előirányzatok nyilvántartása

- MÁK e-adat kapcsolat kialakítása (export-import)

PDF dokumentumok csatolása

Követelések nyilvántartása

Utalványrendeletek nyomtatása

- Előirányzat finanszírozás utalványozása
- Követelések kontírozása

Intézményi finanszírozások

- Nettó finanszírozás miatti visszatartás számítása
- Havi keretnyitás kalkulációja
- Eseti leutalások bizonylatainak rögzítése (EG-02A, EG-02B, EG-02T)

Fejezeti kezelésű előirányzatok finanszírozása

EFT01 bizonylatok rögzítése (kalkulációhoz szükséges)

Előirányzat felhasználás kimutatása (Lista EFT01 bizonylat összeállításához)

Létszám adatok nyilvántartása

Évzárás/ évnnyitás + következő évi adatok rögzítése

Listák

Bázislap – PJ02 lista összevetése

Címenkénti összesítő lista

MTA összesen

Intézményi törzsadatok listája

Intézményi telefonkönyv

Kincstári bizonylatok listái (PDF)

Támogatási szerződések listája (PDF)

Fejezeti kezelés előirányzatok összesítő listája

A rendszer éles megkezdése előtt funkció és folyamatteszteket szükséges végezni kulcsfelhasználók bevonásával. Ekkor van még lehetőség az apróbb szükséges teszteszabásokat elvégezni és a még előforduló hibákat javítani. A tesztelés az MTA által kialakított tesztkörnyezetben történik.

Éles indulásra kész, éles adatokkal feltöltött rendszeren történik az oktatás az MTA Titkársága és az MTA intézményhálózatába tartozó többi intézmény részére, az MTA Titkársága telephelyén, az MTA Titkársága által biztosított oktatóteremben, maximum 2 alkalommal, egyenként maximum 40 fős létszámban, összesen maximum 10 oktatási óra időtartamban.

CompuTREND éles indulásig, elektronikus formában MTA részére átadja a telepített FLAT szoftvermodulhoz tartozó dokumentációkat (telepítési, üzemeltetési, felhasználói dokumentáció).

A szerződés keretében a KöPeNy rendszerben új funkcióként fejlesztésre kerül a projektek jogcímeire csoportosított lekérdezése, valamint a kétszintű lefűréssel a jelenlegi projekt lekérdezések strukturáltabb megjelenítése. A projekt adatok megfelelő nyilvántartása érdekében az EcoSTAT program rendelés moduljában a kódos lekötések exceles beolvasása szintén fejlesztésre kerül.

A projekt nyilvántartással kapcsolatos fejlesztések tesztelése kulcs felhasználók bevonásával, az átadási határidőt megelőző teszt verziók kiadásával történik.

